

# Plani i Angazhimit të Palëve të Interesuara Spitalla Solar

Departamenti: HSES  
Projekti: Spitalla Solar 100 MW me panele gjurmuese.  
Kodi i dokumentit: SPIA01-HSE-PLN-003-01-AL-EN

15 Gusht, 2025

	EMRI	FUNKSIONI	DATA
Përpunuar nga	Rematlen Bollobani	Këshilltar i Lartë Social	07/03/2025
Validuar nga	Kim Moonsamy	Këshilltar Rajonal i Mjedisor dhe Social	15/08/2025
Miratuar nga	Miguel Sanchez	Menaxher Rajonal i EPC-së	15/08/2025

RISHIKIMI	AUTORI	SHKAK PËR RISHIKIM	DATA
01	Gerta Kajno	Adresimi i komenteve të IESC-së	18/07/2025
02	Rematlen Bollobani	Adresimi i komenteve të IESC-së	15/11/2025

## Përmbajtje

.....	1
1 Hyrje .....	4
1.1 Projekti .....	4
1.2 Palët e interesuara potenciale .....	5
1.3 Rreziqet dhe Ndikimet Sociale dhe Mjedisore të Identifikuara .....	7
1.4 Parashikimi i Nevojave të Angazhimit të Palëve të Interesuara në Kontekstin e Menaxhimit të Riskut Social .....	8
1.5 Qasja e Voltalia-s.....	9
2 Rregulloret dhe Kërkesat.....	10
2.1 Legjislati Qeveritar .....	10
2.2 Konventa e Aarhusit .....	10
2.3 Kërkesat e Huadhënësit .....	11
2.4 Kërkesat e Voltalia-s.....	13
2.4.1 Politika e HSES e Voltalia-s .....	13
2.4.2 Platforma Voltalia Engage.....	13
2.4.3 Procedura e Sistemit të Informatorëve.....	14
3 Përmbledhje e aktiviteteve të mëparshme të angazhimit të palëve të interesuara.....	15
3.1 Angazhimi dhe Publikimi i VNMS-së .....	15
3.1.1 Angazhimi dhe Publikimi Gjatë Studimit të VNMS-së dhe Fazës së Përcaktimit të Fushëveprimit.....	15
3.2 Identifikimi, Analiza dhe Qasja e Hartimit të Palëve të Interesuara.....	23
3.3 Identifikimi, Analiza dhe Hartimi i Palëve të Interesuara të Projektit .....	25
4 Programi dhe Orari i Angazhimit të Palëve të Interesuara.....	29
4.1 Angazhimi me Minoritetet dhe të Cenuarit .....	34
4.2 Angazhimi me Organizatat Joqeveritare .....	34
4.3 Përfshirja e Rezultateve të Angazhimit në Sistemin e Menaxhimit Mjedisor dhe Social (ESMS)34	
5 Burimet dhe Përgjegjësitë .....	35
6 Mekanizmi i Zgjidhjes së Ankesave .....	38
6.1 Niveli i Ashpërsisë së Ankesës.....	41
7 Monitorimi dhe Raportimi .....	43
7.1 Monitorimi i SEP-së .....	44
8 Funkcionet e Menaxhimit .....	45
8.1 Komunikimi i Brendshëm i SEP-it.....	45
8.2 Mjetet e Menaxhimit.....	45
8.3 Menaxhimi i Marrëdhënieve me Kontraktorët.....	46

## Lista e Tabelave

Tabela 1: Ndikimet e Projektit të Identifikuara në VNMS-në e Projektit .....	7
Tabela 2: Përmbledhje e Takimeve me Palët e Interesuara.....	17
Tabela 3: Qasja dhe Objektivat e Angazhimit për Kategorinë e Palëve të Interesuara .....	24
Tabela 4: Analiza e palëve të interesuara.....	26
Tabela 5: Programi i Angazhimit të Palëve të Interesuara .....	31
Tabela 6: Tipologjia dhe Rëndësia e Ankesave.....	41
Tabela 7: Kategorizimi i Nivelit të Ashpërsisë së Ankesës .....	42
Tabela 8: Treguesit kryesorë të performancës për shtatorin .....	44

## Figura

Figura 1: Impianti i propozuar .....	<b>Error! Bookmark not defined.</b>
Figura 2: Rruga e Transportit të Projektit.....	5
Figura 3: Afërsia e komuniteteve me vendndodhjen e projektit.....	6
Figura 4: Angazhim i mirë i palëve të interesuara.....	13
Figura 5: Matricë ilustruese e interesit/ndikimit.....	24
Figura 6: Momenti i angazhimit të palëve të interesuara .....	29
Figura 7: Kodi QR për akses të drejtpërdrejtë në GRM .....	39
Figura 8: Procesi i menaxhimit të ankesave .....	40
Figura 9: Funkzioni i menaxhimit të SEP-it.....	45

# 1 HYRJE

Projekti fotovoltaiik Spitalla Solar, me një kapacitet deri në 100 MW, është një projekt i Spitalla Solar Shpk, një kompani e themeluar nga Voltalia, zhvilluesi i projektit.

Ky Plan i Angazhimit të Palëve të Interesuara (SEP) është një kulminacion i të gjitha aktiviteteve të angazhimit të ndërmarra në këtë Projekt deri më sot, me informacion mbi planifikimin, monitorimin dhe menaxhimin e publikimit në të ardhmen. Duhet theksuar se ky SEP ka për qëllim të jetë një dokument "aktiv" që do të përditësohet dhe përmirësohet gjatë gjithë ciklit jetësor të Projektit.

## 1.1 Projekti

Projekti ndodhet në zonën e Spitalës në rrethin e Durrësit, në zonën kadastrale nr. 8517. Komponentët e projektit do të mbulojnë një sipërfaqe totale prej 123 hektarësh.

Një hartë e planit të Projektit është dhënë më poshtë.

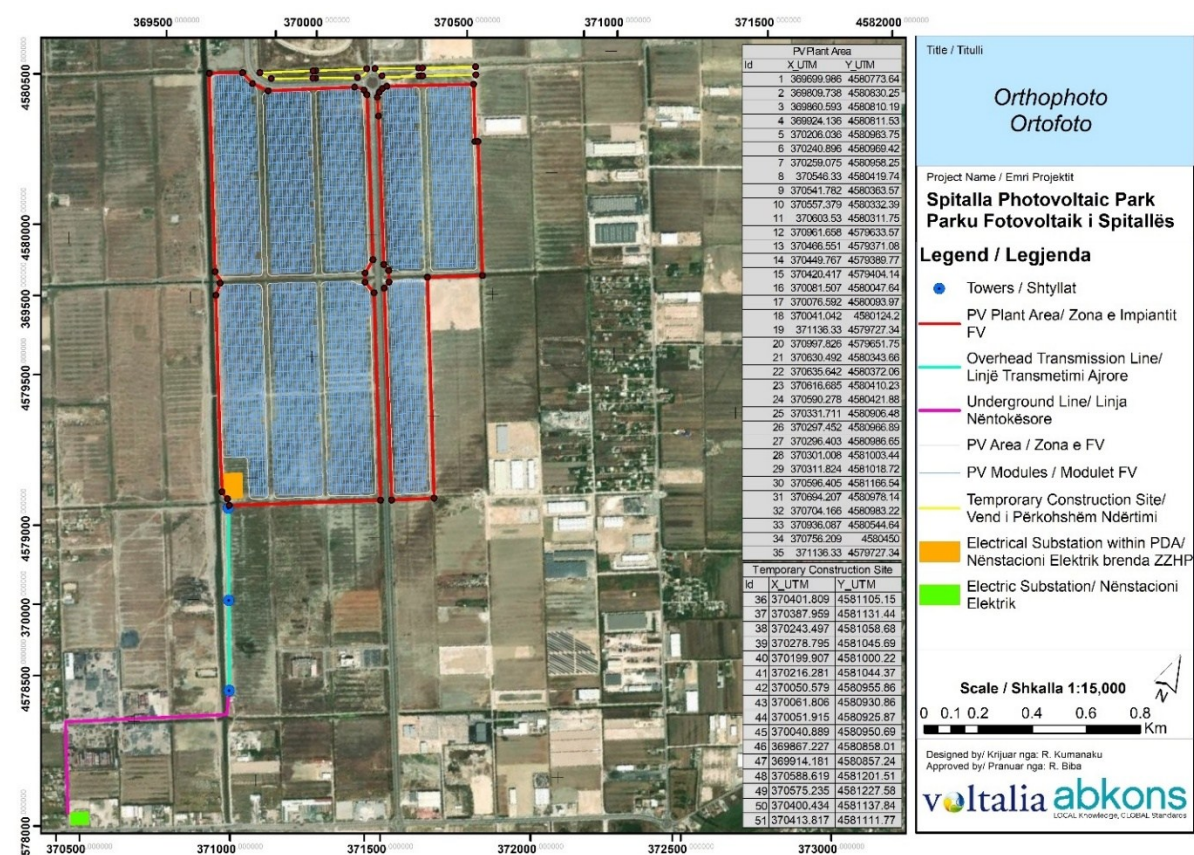


Figura 1: Centrali i Propozuar

Materialet e projektit, siç janë panelet diellore, gjurmuesit dhe strukturat e tjera do të transportohen në Shqipëri nëpërmjet Portit të Durrësit, i cili ndodhet afërsisht 8 kilometra nga vendi i projektit. Transporti nga Porti në vendin e projektit do të përdorë rrugët dhe autostradat ekzistuese kombëtare, duke ndjekur këtë itinerar:

1. **Rruga e Portit të Durrësit** (afërsisht 1.5 km), e përdorur kryesisht nga kamionë të rëndë;
2. **Autostrada Durrës-Tiranë** (afërsisht 2 km);
3. **Unaza e Durrësit** (afërsisht 5 km).

Një prezantim vizual i rrugës së transportit është dhënë në figurën 2 më poshtë:



Figura 1: Rruga e Transportit të Projektit

Duke pasur parasysh kapacitetin e mjaftueshëm dhe përdorimin aktual të këtyre rrugëve të përcaktuara të transportit, nuk janë planifikuar aktivitete specifike të angazhimit të komunitetit në lidhje me transportin e materialeve nga Porti i Durrësit në vendin e centralit fotovoltaik.

Për qëllimet e këtij Plani të Angazhimit të Palëve të Interesuara, termi "Zona e Projektit" i referohet konkretisht gjurmës fizike të centralit fotovoltaik, duke përfshirë kantierin, rrugët e brendshme të aksesit, linjën e transmetimit (LT) dhe nënstacionin elektrik. Rrugët e transportit nga Porti i Durrësit në vendin e projektit nuk konsiderohen pjesë e Zonës së Projektit dhe për këtë arsye përjashtohen nga fushëveprimi i këtij SEP.

## 1.2 Palët e Interesuara Potenciale

Komuniteti më i afërt me zonën e projektit është fshati Adriatik, 600 metra larg. Fshatrat e tjerë aty pranë janë Shënavlash dhe Spitallë, përkatësisht brenda NJA (Njësisë Administrative) të Rrshbullit dhe NJA Nr. 4 të qytetit të Durrësit. Bashkia e Durrësit është institucioni kryesor përgjegjës për menaxhimin e infrastrukturës në zonën e projektit.

Projekti ndodhet 7 km larg Portit të Durrësit dhe Stacionit Hekurudhor të Durrësit dhe 5 km nga autostrada Tiranë-Durrës. I vendosur midis zonës shumë të industrializuar Durrës-Tiranë, vendi është shpallur Zonë Ekonomike, duke treguar një nivel të lartë të konsumit të energjisë elektrike në rrjet për qëllime industriale, shërbimesh dhe banimi. Zona mbulohet gjithashtu nga një nivel relativisht i lartë elektriciteti dhe ka edhe linja të dedikuara për nënstacionin e Porto Romanos dhe zonën rezidenciale të "Ish-Kënetës së Spitallës".

Përreth zonës së projektit, janë të pranishme disa shkolla fillore dhe kampusi i ri i Universitetit të Durrësit. Gjatë Intervistave me Informatorët Kyç (KII) të kryera si pjesë e VNMS-së, u raportua se në përgjithësi shkollat ishin në gjendje shumë të mirë.

Uji i pijshëm për të gjitha zonat fushore në këtë territor sigurohet nga sistemi i shpërndarjes së ujit nga Burimet e Fushëkuqes. Furnizimi me ujë është i pandërprerë 24 orë në ditë dhe cilësia e ujit u raportua

në studim si e mirë. Zona u raportua të ishte e mbuluar mirë nga shërbimet publike. Me praninë e Universitetit të Durrësit, transporti publik është i shpeshtë në zonë, duke u lidhur në mënyrë efektive me qytetin e Durrësit.

Edhe pse në zonë ekziston një sistem kullimi, sistemi i ujitjes mungon tërësisht. Pavarësisht se ka një rrjet kanalesh kulluese, zona shpesh i nënshtrohet përmbytjeve.

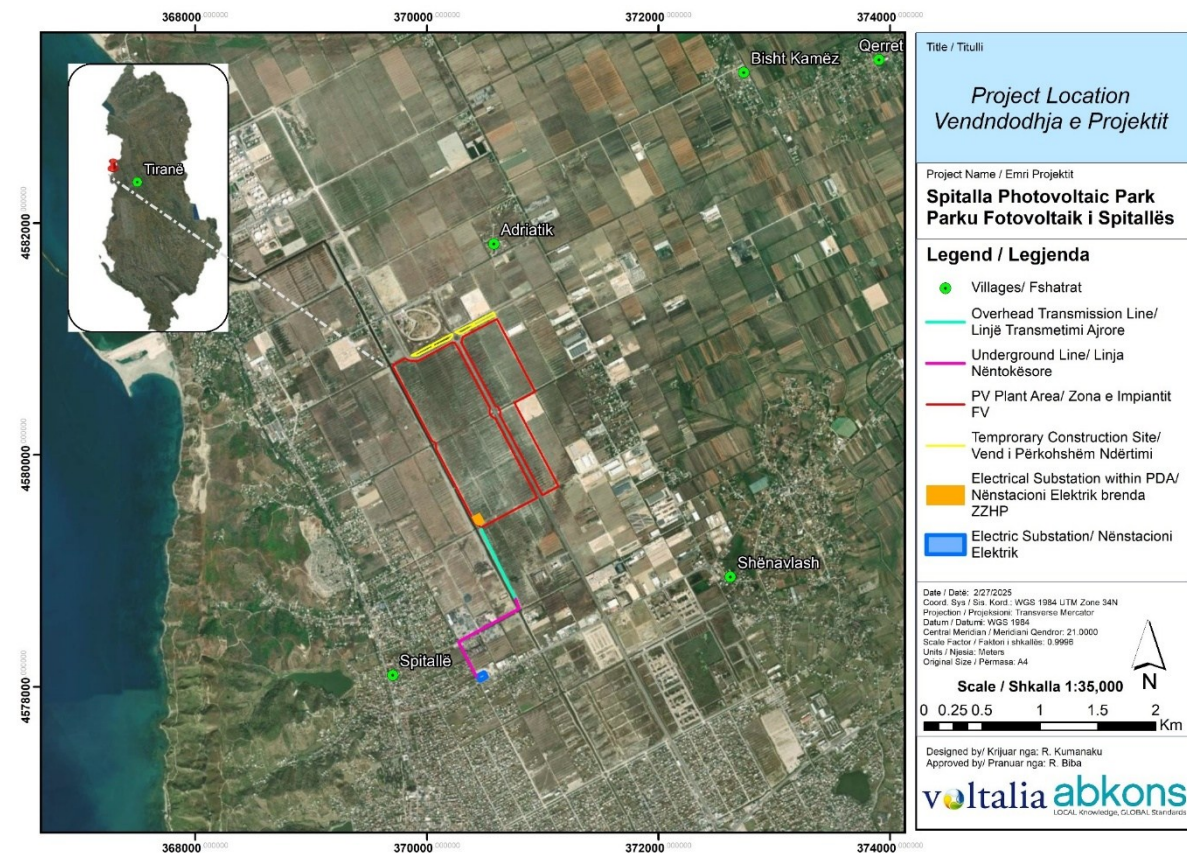


Figura 2: Afërsia e komuniteteve me vëndndodhjen e projektit

Kushtet socio-ekonomike të komuniteteve në vendbanimet e Shënavlshit dhe Adriatikut brenda zonës së projektit formësohen nga një sërë faktorësh, ku aktiviteti kryesor ekonomik është blegtoria, e cila përbën afërsisht 50% të prodhimit ekonomik të zonës. Punësimi në sektorin publik vjen si aktiviteti i dytë kryesor ekonomik, i ndjekur nga punësimi në bujqësi dhe industri. Aktivitetet e kufizuara bujqësore janë kryesisht për shkak të mungesës së një sistemi ujitjeje, gjë që i ka bërë fermerët të përqendrohen më shumë në rritjen e bagëtive.

Pavarësisht se blegtoria është aktiviteti mbizotërues ekonomik, ajo kontribuon vetëm me 20% të të ardhurave familjare për shkak të kostove të larta që lidhen me të, pronave të fragmentuara të tokës, mungesës së ujitjes dhe mungesës së tregjeve aty pranë, të cilat kërkojnë transportimin e produkteve në tregjet e qytetit të Durrësit duke përdorur mjete private. Të ardhurat nga blegtoria zakonisht vijnë nga shitja e qumështit, mishit, deleve dhe vezëve të pulave.

Papunësia në zonë është dukshëm e lartë, në 20%, duke tejkaluar normën kombëtare prej 11.7% në Shqipëri, dhe remitancat nga emigracioni luajnë një rol të rëndësishëm në ekonominë lokale, duke përbërë gati 40% të të ardhurave totale familjare.

Ndërmarrjet private të vogla, të tilla si dyqanet dhe punishtet mekanike, janë të shpërndara në të gjithë zonën, megjithëse janë të kufizuara në numër dhe madhësi. Investime të konsiderueshme janë bërë në sektorin e prodhimit të veshjeve, duke punësuar shumicën e grave, ndërsa bizneset e orientuara drejt shërbimeve si restorantet dhe baret janë më të pakta në numër. Pavarësisht se janë pranë detit, turizmi

nuk është një aktivitet i madh ekonomik në zonë, kryesisht për shkak të pranisë së portit të Porto Romanos, rafinerive të naftës dhe depozitës së naftës në afërsi.

Peizazhi i biznesit lokal përbëhet kryesisht nga ndërmarrje të mesme dhe të mëdha, që punësojnë banorë vendas, kryesisht me arsim të mesëm. Ndërsa bizneset kanë parë një rënie të kërkesës së tregut në vitet e fundit, përmirësimet e fundit në rrugën hyrëse kanë lehtësuar disa sfida logjistike. Profili i përgjithshëm socio-ekonomik i zonës pasqyron një mbështetje në industritë tradicionale, një varësi të dukshme nga burimet e jashtme të të ardhurave dhe një gamë ndërmarrjesh të vogla me potencial të kufizuar rritjeje.

Zona e projektit shtrihet në një territor pothuajse të lirë nga çdo aktivitet bujqësor për shkak të dominimit të argjilave dhe strukturës argjilore të përzier me rërë deti. Për më tepër, përmytjet e dimrit shkaktojnë një rikthim në tokat gjysmë-marksite ku dominon Salicornia, së bashku me bimët ujore që i rezistojnë alternimit të regjimit ujor. Edhe pse toka është kultivuar për një periudhë prej 30 vitesh (1965-1990), sistemi i ujitjes tani është shkatërruar plotësisht.<sup>1</sup> Zona e studimit për Projektin Solar të Spitallës me kapacitet 100 MWp përfshin ndikimet e drejtpërdrejta të projektit, duke përfshirë gjurmën fizike, ujërat e ndotura dhe emetimet.

Sondazhi në terren u krye më 20 prill 2023, nga një grup i alternuar ekspertësh mjedisorë dhe socialë. Fokusi i studimit në terren ishte karakterizimi i përdorimit njerëzor të Shërbimeve të Ekosistemit si dhe procesit dhe funksioneve mjedisore të nevojshme për t'i mbështetur ato. Në këtë kontekst, hapi i parë ishte identifikimi i potencialit të shërbimeve të ekosistemit në zonën e studimit të Projektit. Ekipi i terrenit vëzhgoi të gjithë zonën e zhvillimit të projektit, duke përfshirë vendin e caktuar të projektit, rrugët hyrëse, linjën e transmetimit dhe nënstacionin elektrik.

Një vizitë shtesë në terren u krye në vitin 2025 për të verifikuar saktësinë dhe rëndësinë e kushteve bazë të përshkruara në vlerësimin fillestar. Sondazhi konfirmoi se konteksti i përgjithshëm mjedisor dhe socio-ekonomik i zonës ka mbetur kryesisht i pandryshuar. Megjithatë, u identifikuan disa elementë shtesë, duke përfshirë një rast të aktivitetit të kullotjes, një parcelë toke të mbjellë brenda kufijve të centralit fotovoltaiq, struktura private aty pranë dhe biznese që mund të preken nga aktivitetet e ndërtimit. Këto gjetje janë pasqyruar në detaje në Regjistrin e Ndikimit Social të Projektit (PSIR) dhe janë marrë në konsideratë në angazhimin e përditësuar të palëve të interesuara dhe planifikimin e zbutjes së ndikimit, duke siguruar që ndërprerjet e mundshme të adresohen dhe palët e prekura të informohen dhe konsultohen në mënyrë të kënaqshme.

### 1.3 Rreziqet dhe Ndikimet Sociale dhe Mjedisore të Identifikuara

Tabela më poshtë ofron një përmbledhje të ndikimeve të identifikuara në Vlerësimin e Ndikimit Mjedisor dhe Social:

Tabela 1: Ndikimet e Projektit të Identifikuara në VNMS-në e Projektit<sup>2</sup>

FAZA E PROJEKTIT	KATEGORIA	NDIKIM	MAGNITUDA E NDIKIMIT
Ndërtim	Cilësia e ajrit	Gjenerimi i pluhurit	Moderuar
Ndërtim	Ndryshimi i Klimës	Emetimet e CO <sup>2</sup>	I papërfillshëm
Ndërtim	Zhurme dhe Dridhje	Shqetësim për komunitetet dhe punëtorët e projektit	Moderuar
Ndërtim	Gjeologji dhe Tokë	Aktivitetet e ndërtimit, gjurmimet, përdorimi dhe ruajtja e karburanteve dhe	Minimal

<sup>1</sup>Sulce & Beqiraj - Fletët e të dhënave të anketës në terren\_Spitalle\_Prill 20\_2023

<sup>2</sup>Vlerësimi i Ndikimit Mjedisor dhe Social i Projektit, Kapitulli 6

		kimikateve, menaxhimi jo i duhur i mbeturinave	
Ndërtim	Uji	Ndikimi në modelet/rrjetet e ujitjes dhe kullimit, tokat	Moderuar
Ndërtim	Mbeturinat	Gjenerimi i mundshëm i rrjedhave të mbeturinave	Moderuar
Ndërtim	Habitatet	Humbja dhe degradimi i habitatit	Moderuar
Ndërtim	Zonat e Mbrojtura	Dëmtimi i zonave të mbrojtura	I papërfillshëm
Ndërtim	Flora	Humbja e mbulesës bimore	Minimal
Ndërtim	Fauna	Ndryshimet në habitatin natyror	Moderuar
Ndërtim	Ekologjia Ujore	Ndryshimet në hidrologji dhe regjimin e rrjedhjes së ujërave sipërfaqësore	Minimal
Ndërtim	Ekonomia dhe Punësimi	Kërkesa për fuqi punëtore, kërkesa për mallra dhe shërbime	Pozitiv i lehtë deri në të moderuar
Ndërtim	Përdorimi i Tokës dhe Mjetet e Jetesës	Përkeqësim i gjendjes së tokës, akses i reduktuar, qira e përkohshme	Minimal
Ndërtim	Shëndeti dhe Siguria	Ndikimet në komunitet dhe fuqinë punëtore	Moderuar
Ndërtim	Transporti dhe Trafiku	Rritja e trafikut, aksidenteve, ndërprerjeve të infrastrukturës dhe shërbimeve	Minimal
Ndërtim	Infrastrukturë dhe Shërbime Komunitare	Ndikimet në strehim/banesa, përkeqësimi i infrastrukturës rrugore	Minimal
Ndërtim	Peizazhi	Prania e makinerive të ndërtimit, heqja e bimësisë	Moderuar
Ndërtim	Trashëgimia Kulturore	Monumentet e Trashëgimisë Kulturore të Shqetësuara	Minimal

## 1.4 Parashikimi i Nevojave të Angazhimit të Palëve të Interesuara në Kontekstin e Menaxhimit të Riskut Social

- 1) Cilësia - Nuk mjafton thjesht të kesh një proces; cilësia dhe koha e proceseve janë kritike. Në fakt, cilësia mund të jetë më e rëndësishme për suksesin e angazhimit të palëve të interesuara sesa sasia e burimeve financiare të alokuara për të.
- 2) Angazhimi i hershëm - Angazhimi i hershëm ofron një mundësi të vlefshme për të testuar dhe promovuar perceptimin publik dhe për të vendosur një ton pozitiv me palët e interesuara që në fillim. Është gjithashtu e rëndësishme të theksohet se ndërtimi i marrëdhënieve të shëndosha kërkon kohë.
- 3) Integrimi me proceset e projektimit – Shpesh do të ketë elementë të projektimit ose programit që do të kenë nevojë për konsultimin dhe pjesëmarrjen e palëve të interesuara të jashtme. Ky aspekt i angazhimit të palëve të interesuara duhet të integrohet siç duhet në planifikimin e projektit.
- 4) Grupet e disavantazuara dhe të cenueshme – Gratë, personat me aftësi të kufizuara dhe pakicat etnike, për shembull, mund të jenë të vështira për t'u kontaktuar, por shpesh mund të

jenë palët e interesuara që humbasin më shumë nga një projekt zhvillimi. Ndikimet negative mbi këto grupe (edhe nëse janë të paqëllimshme) mund të gjenerojnë imazh të rëndë negativ përtej kostove njerëzore.

- 5) Adresimi i çështjeve kryesore – Kur komunitetet kanë çështje ose shqetësime që janë të rëndësishme për to, është thelbësore që këto të adresohen në procesin e angazhimit – edhe nëse këto çështje janë të vështira për Voltalian.
- 6) Mostrajtimi i shqetësimeve serioze do të kompromentojë procesin e angazhimit të palëve të interesuara dhe do të përforcojë perceptimet negative të projektit.

## 1.5 Qasja e Voltalias

Të gjitha aktivitetet e planifikimit strategjik të angazhimit të palëve të interesuara bazohen në një proces të vazhdueshëm të identifikimit, analizës dhe hartëzimit të palëve të interesuara për të siguruar që të gjitha palët përkatëse janë marrë në konsideratë gjatë procesit të planifikimit. Voltalia zbaton një fushëveprim të harmonizuar me BERZH-in për të *"Më së paku, të kryejë identifikimin e palëve të interesuara, të përcaktojë kërkesat e angazhimit dhe konsultimit, dhe të zhvillojë e zbatojë një mekanizëm ankesash. Angazhimi i mëtijshëm i palëve të interesuara do të ndërmerret, në përpjesëtim me natyrën dhe shkallën e projektit, palëve të interesuara të tij dhe rreziqeve dhe ndikimeve të tij të mundshme mjedisore ose sociale."*

Konsideratat kryesore të qasjes sonë të përgjithshme ndaj angazhimit të palëve të interesuara përfshijnë:

- Identifikim i rreziqeve mjedisore dhe sociale (të theksuara në Seksionin 1.3 më sipër).
- Demonstrim i nevojave të parashikuara të angazhimit në kontekstin e rreziqeve mjedisore dhe sociale të identifikuar (të theksuara në Seksionin 1.4 më sipër),
- Konsultim i hershëm dhe shpërndarje e informacionit të duhur dhe në kohë të Projektit tek njerëzit e prekur nga Projekti dhe palët e tjera të interesuara,
- Ofrimi i mundësive për të gjitha grupet e palëve të interesuara për të shprehur mendimet dhe shqetësimet e tyre dhe mundësia që këto shqetësime të marrin përgjigje dhe të merren parasysh në vendimet e planifikimit të Projektit,
- Promovimi i konsultimit dhe pjesëmarrjes së informuar, duke u lejuar palëve të interesuara të konfirmojnë një larmi opinionesh në një afat kohor të përshtatshëm pa imponuar konsensus,
- Verifikimi i mbështetjes së gjerë të komunitetit për Projektin brenda komuniteteve të prekura, dhe
- Përshtatja e nevojave të grupeve të margjinalizuara ose të cenueshme brenda procesit të angazhimit.
- Promovimi i aksesit si të palëve të interesuara të brendshme (domethënë, fuqisë punëtore të Projektit), ashtu edhe të palëve të interesuara të jashtme (domethënë, komuniteteve dhe palëve të tjera të interesuara dhe të prekura), në një sistem menaxhimi të ankesave plotësisht funksional dhe efektiv.

Përfitimet e këtyre qasjeve janë se çështjet që mund të pengojnë vazhdimin e Projektit identifikohen herët në ciklin jetësor të Projektit dhe kanë një shans më të madh për t'u menaxhuar gjatë gjithë VNMS-së dhe ndërtimit të projektit. Përveç kësaj, kjo qasje do të jetë më efektive në aspektin e kostos dhe kohës, duke synuar parandalimin e problemeve para se të ndodhin, dhe duke i lejuar ekipit të Projektit

të ndërtojë një themel të fortë për të menaxhuar në mënyrë proaktive marrëdhëniet dhe partneritetet e suksesshme me palët e interesuara.

## 2 RREGULLORET DHE KËRKESAT

Ky seksion ofron një përmbledhje të kërkesave ligjore, rregullatore, të huadhënësve dhe të kompanisë që kanë të bëjnë me angazhimin e palëve të interesuara, të zbatueshme për Projektin. Kjo përfshin kërkesat e konsultimit publik dhe publikimit të informacionit që lidhen me procesin e vlerësimit mjedisor dhe social (VNMS).

### 2.1 Legjislacioni Qeveritar

Shqipëria ka një kuadër gjithëpërfshirës për Vlerësimin e Ndikimit në Mjedis (VNM), i përcaktuar kryesisht nga Ligji i vitit 2002 për Mbrojtjen e Mjedisit, i cili përcaktoi domosdoshmërinë për kryerjen e një VNM-je dhe marrjen e një lejeje mjedisore para fillimit të një projekti. Ky ligj u zëvendësua më vonë nga Ligji Nr. 10431, datë 09.06.2011, me titull "Për Mbrojtjen e Mjedisit", i cili u ndryshua më tej në vitet 2013 dhe 2020 për t'u përfaqësuar me direktivat e BE-së dhe praktikën më të mira ndërkombëtare. Ky legjislacion përcakton parimet e mbrojtjes së mjedisit, kompetencat institucionale dhe proceset për VNM-në dhe lejet mjedisore.

Ligji nr. 10440, për Vlerësimin e Ndikimit në Mjedis, i miratuar më 07.07.2011 dhe i ndryshuar në vitet 2015, 2020 dhe 2023, ofron kuadrin bazë për procedurat e VNM-së, duke detajuar kategoritë e projekteve që kërkojnë VNM, rolet e institucioneve përkatëse si Agjencia Kombëtare e Mjedisit (AKM) dhe Ministria e Turizmit dhe Mjedisit (MTM), si dhe përfshirjen e publikut në vendimmarrje.

Rregulloret dhe direktivat kryesore që mbështesin procesin e VNM-së përfshijnë:

- VKM Nr. 686 (29.07.2015), i ndryshuar në vitet 2018, 2019 dhe 2023, i cili përshkruan rregullat specifike procedurale, strukturën e raportit të VNM-së, procesin e miratimit dhe kërkesat e monitorimit gjatë projektit.
- VKM Nr. 247 (30.04.2014), i ndryshuar në vitin 2023, përcakton kërkesat e pjesëmarrjes së publikut në procesin e vendimmarrjes mjedisore, duke theksuar konsultimin e komuniteteve lokale dhe nevojën për një Plan Angazhimi të Palëve të Interesuara gjatë gjithë procesit të VNM-së.

### 2.2 Konventa e Aarhusit

Si Palë në Konventën e Aarhusit, të ratifikuar me Ligjin Nr. 8672, datë 26.10.2000, Shqipëria është e detyruar ligjërisht të zbatojë tre shtyllat e Konventës:

- Qasja në Informacionin Mjedisor;
- Pjesëmarrja Publike në Vendimmarrjen Mjedisore;
- Qasja në Drejtësi në Çështjet Mjedisore.

Këto detyrime janë drejtpërdrejt të rëndësishme për proceset e menaxhimit mjedisor dhe social të projektit, duke përfshirë:

- Ofrimi i informacionit mjedisor në kohë dhe të arritshëm për palët e interesuara;
- Sigurimi i pjesëmarrjes kuptimplotë të publikut në vendimmarrjen mjedisore, si gjatë procedurave të VNMS-së;
- Garantimi i të drejtës së palëve të interesuara për të apeluar ose kundërshtuar vendimet që mund të ndikojnë në mjedis, në përputhje me ligjet kombëtare.

Aktivitetet e projektit për angazhimin e palëve të interesuara, duke përfshirë publikimin e informacionit mjedisor dhe proceset e konsultimit publik, janë hartuar për të qenë në përputhje si me rregulloret kombëtare ashtu edhe me angazhimet e Shqipërisë sipas Konventës së Aarhusit.

## 2.3 Kërkesat e Huadhënësit

Udhëzimet kryesore ndërkombëtare të zbatueshme për Angazhimin e Palëve të Interesuara janë Parimet e Ekuatorit (EP) 4, Standardi i Performancës (PS) 1 i Korporatës Ndërkombëtare Financiare (IFC) dhe Kërkesat Mjedisore dhe Sociale për Angazhimin e Palëve të Interesuara (ESR 10) të Bankës Evropiane për Rindërtim dhe Zhvillim (BERZH).

Parimi 5 i EP kërkon që, për të gjitha Projektet e Kategorisë A dhe B, Projekti të demonstrojë angazhim efektiv të palëve të interesuara, si një proces i vazhdueshëm në një mënyrë të strukturuar dhe të përshtatshme nga ana kulturore, me komunitetet e prekura, punëtorët dhe, kur është e nevojshme, me palët e tjera të interesuara. Të gjitha Projektet që prekin Popullatën Indigjene do t'i nënshtrohen një procesi të Konsultimit dhe Pjesëmarrjes së Informuar (IPC) dhe do të duhet të jenë në përputhje me të drejtat dhe mbrojtjet për Popujt Indigjenë të përfshira në ligjin kombëtar dhe ligjin ndërkombëtar. Në këtë drejtim, IFC PS 7 referohet në terma të zbatimit të Pëlqimit të Lirë, Paraprak dhe të Informuar (FPIC).<sup>3</sup> Dokumentacioni i VNMS-së duhet të vihet gjithashtu lehtësisht në dispozicion të palëve të interesuara.

Standardi PS 1 i IFC-së përcakton se kur Zhvilluesi ka kryer një proces VNMS-je, Zhvilluesi duhet ta bëjë publik dokumentin e VNMS-së. Nëse komunitetet mund të preken nga rreziqet ose ndikimet negative nga projekti, Zhvilluesi duhet t'u ofrojë palëve të tilla të interesuara qasje në informacion mbi qëllimin, natyrën dhe shkallën e projektit, kohëzgjatjen e aktiviteteve të propozuara të projektit dhe çdo rrezik dhe ndikim të mundshëm mbi komunitete të tilla. Për projektet me ndikime të mundshme negative sociale ose mjedisore, publikimi duhet të bëhet herët në procesin e VNMS-së dhe para se të fillojë ndërtimi i projektit, dhe në mënyrë të vazhdueshme.

Nëse komunitetet e prekura pritet të jenë subjekt i rreziqeve ose ndikimeve negative nga një projekt, Zhvilluesi duhet të ndërmarrë një proces konsultimi në një mënyrë që u ofron komuniteteve të prekura mundësi për të shprehur pikëpamjet e tyre mbi rreziqet, ndikimet dhe masat zbutëse të projektit, dhe i lejon klientit t'i marrë në konsideratë dhe t'u përgjigjet atyre.

Standardi 1 i Performancës i IFC-së gjithashtu pohon se konsultimi efektiv duhet:

- Të bazohet në zbulimin paraprak të informacionit përkatës dhe të mjaftueshëm, duke përfshirë dokumentet dhe planet e projektligjit.
- Procesi i VNMS-së të fillojë herët,
- Të përqendrohet në rreziqet sociale dhe mjedisore dhe ndikimet negative, si dhe në masat dhe veprimet e propozuara për t'i adresuar këto,
- Të kryhet në mënyrë të vazhdueshme ndërsa lindin rreziqe dhe ndikime,
- Të ndërmerret në një mënyrë gjithëpërfshirëse dhe të përshtatshme nga ana kulturore, dhe
- Të jetë i përshtatur sipas preferencave gjuhësore të komuniteteve të prekura, procesit të tyre të vendimmarrjes dhe nevojave të grupeve të disavantazuara ose të cënueshme, nëse është e aplikueshme.

Procesi i konsultimit duhet të sigurojë gjithashtu konsultime të lira, paraprake dhe të informuara dhe të lehtësojë pjesëmarrjen e informuar. Pjesëmarrja e informuar përfshin konsultime të organizuara dhe

përsëritëse, që çojnë në përfshirjen nga klienti në procesin e vendimmarrjes të pikëpamjeve të komuniteteve të prekura mbi çështjet që i prekin ata drejtpërdrejt, siç janë masat e propozuara të zbutjes, ndarja e përfitimeve dhe mundësive të zhvillimit, dhe çështjet e zbatimit. Zhvilluesi duhet të dokumentojë procesin, në veçanti masat e marra për të shmangur ose minimizuar rreziqet dhe ndikimet negative në komunitetet e prekura.

Në vitin 2018, IFC-ja kishte publikuar “Angazhimi i Palëve të Interesuara: Një Manual i Praktikave të Mira për Kompanitë që Bëjnë Biznes në Tregjet në Zhvillim”, i cili është konsultuar në zhvillimin e strategjive të Projektit për Angazhimin e Palëve të Interesuara.

PS1 kërkon zbulimin e informacionit përkatës, qasjen në informacionin përkatës mbi qëllimin, natyrën dhe shkallën e projektit, kohëzgjatjen e aktiviteteve të propozuara të projektit, çdo rrezik dhe ndikim të mundshëm në komunitete të tilla dhe masat përkatëse zbutëse, procesin e parashikuar të angazhimit të palëve të interesuara dhe mekanizmin e ankesave.

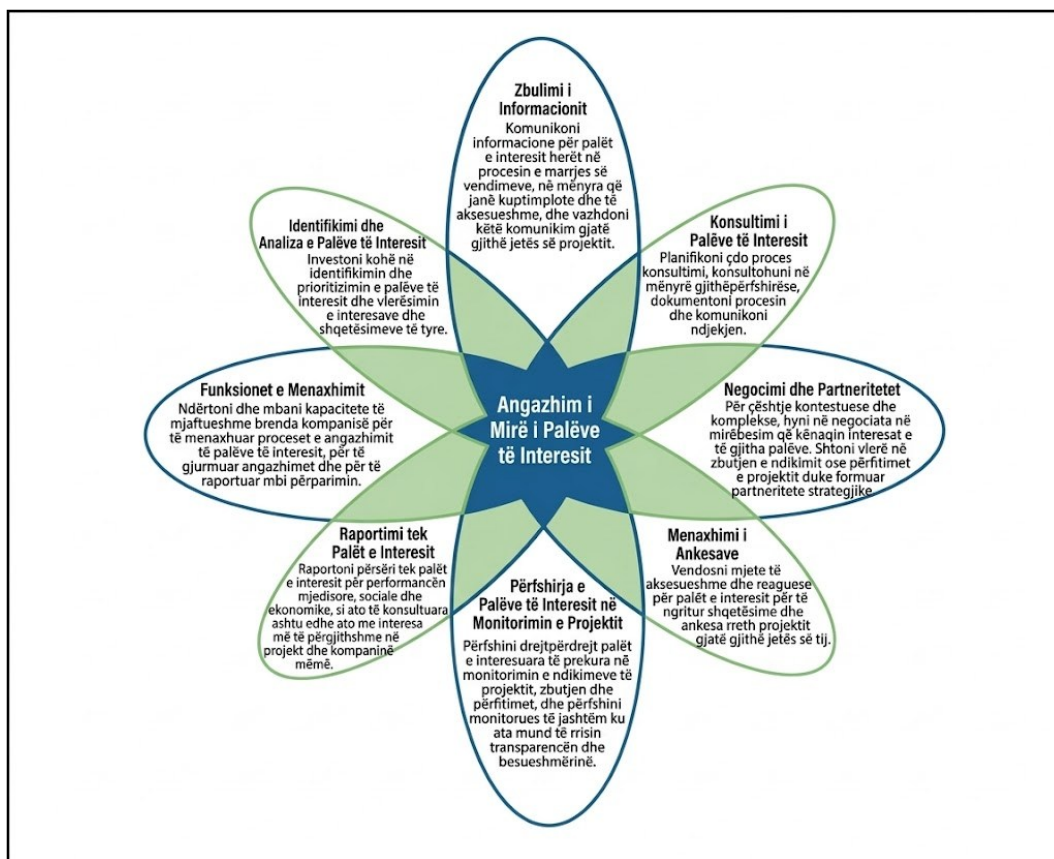
PS1 kërkon gjithashtu përdorimin e një mekanizmi efektiv të ankesave që mund të lehtësojë identifikimin e hershëm dhe zgjidhjen e shpejtë të problemeve për ata që besojnë se janë dëmtuar nga Projekti.

Standardi 4 i Performancës i IFC-së mbi shëndetin, sigurinë dhe mbrojtjen e komunitetit tregon se një projekt pritet të vlerësojë rreziqet dhe ndikimet e mundshme në shëndetin dhe sigurinë e komuniteteve të prekura gjatë ciklit jetësor të Projektit dhe kërkon vendosjen e masave parandaluese dhe kontrolluese në përputhje me praktikatat e mira ndërkombëtare të industrisë.

Standardi i Performancës (PS) 5 i IFC-së ka të bëjë me blerjen e tokës dhe zhvendosjen e detyruar. Ai specifikon se një Projekt kërkohet të zhvillojë një plan zhvendosjeje në mënyrë që individëve të zhvendosur fizikisht ose ekonomikisht t'u rikthehen ose përmirësohen kushtet dhe mjetet e jetesës. Kjo është në përputhje me kërkesat e Standardit Mjedisor dhe Social (ESS) 5 të Bankës Botërore mbi Blerjet e Tokës, Kufizimet në Përdorimin e Tokës dhe Zhvendosjen e Pavullnetshme, i cili përqendrohet në sigurimin që një projekt zhvillimi të mos i lërë njerëzit më të varfër sesa para zbatimit.

Në përputhje me Kërkesat Mjedisore dhe Sociale (ESR) 10 të BERZH-it, ky SEP synon të përmbushë të gjitha kërkesat e përcaktuara, duke përfshirë sigurimin e raportimit dhe reagimeve të vazhdueshme për palët e interesuara përkatëse, duke siguruar një proces angazhimi që është i përgjegjshëm ndaj aspekteve gjinore dhe gjithëpërfshirës për të gjithë palët e interesuara përkatëse, duke përfshirë njerëzit vulnerabël dhe grupet e nën-përfaqësuar, dhe të marrë masat e duhura për të siguruar mbrojtjen e të dhënave personale dhe privatësinë e palëve të interesuara.

Komponentët kryesorë të angazhimit të mirë të palëve të interesuara mund të gjenden në Figurën 4 më poshtë. Çdo komponent i angazhimit të palëve të interesuara i ilustruar mbivendoset me të tjerët, por secili është kritik në kontributin e vet për një angazhim efektiv dhe të qëndrueshëm.



Burimi: Angazhimi i palëve të interesuara të IFC-së: Një manual praktikash të mira për kompanitë që bëjnë biznes në tregjet në zhvillim, maj 2007

Figura 3: Angazhim i mirë i palëve të interesuara

## 2.4 Kërkesat e Voltalias

### 2.4.1 Politika HSES e Voltalias

Voltalia, në përmbushjen e misionit të saj si prodhues dhe ofrues shërbimesh të energjisë së rinovueshme, konsideron se modeli i saj i biznesit kërkon standardet më të larta shëndetësore, të sigurisë, mjedisore dhe sociale, të cilat janë thelbësore për suksesin e kompanisë.

Politika e korporatës HSES u përditësua për herë të fundit më 16 janar 2025, nga Komiteti Ekzekutiv me angazhimin për të kërkuar përmirësim të vazhdueshëm të kushteve të Shëndetit, Sigurisë dhe Mjedisit dhe mbrojtjen e performancës sociale. Në Politikën e saj HSES, Voltalia është zotuar që, gjatë zhvillimit të projekteve të energjisë së rinovueshme, do të sigurojë përfshirjen e standardeve të performancës së IFC-së në lidhje me rreziqet e integruara Mjedisore dhe Sociale.

Politika e HSES-së mund të gjendet në **Shtojcën E të Planit të Menaxhimit të Shëndetit, Sigurisë, Mjedisit dhe Social (HSESMP)** të projektit.

### 2.4.2 Platforma Engage e Voltalias

Voltalia, në përpjekje për të siguruar konsistencë në gjurmimin e komunikimeve dhe ankesave si nga fuqia punëtore ashtu edhe nga komuniteti, ka krijuar Platformën Engage. Platforma në vetvete është e aksesueshme nga punonjës të caktuar të Voltalia për të futur informacion, për të mbledhur të dhëna statistikore dhe për të ndjekur veprimet e pazgjidhura në lidhje me komunikimet, publikimin e informacionit dhe zgjidhjen e ankesave.

“Engage” është projektuar për të shërbyer si gurthemeli i sistemit të menaxhimit të palëve të interesuara dhe ankesave të Voltalias, duke siguruar që bashkëveprimet tona me të gjitha palët të jenë transparente, efikase dhe të përgjegjshme. Është angazhimi ynë për të mbështetur standardet më të larta të përgjegjësisë sociale të korporatës dhe Engage e pasqyron këtë duke ofruar një platformë të centralizuar për menaxhimin e marrëdhënieve dhe adresimin e shqetësimeve. Sistemi është pjesë integrale e pajtueshmërisë sonë me Standardet e Performancës të IFC-së dhe Kërkesat Mjedisore dhe Sociale të BERZH-it dhe rregulloret e tjera të industrisë, duke na lejuar të monitorojmë performancën tonë dhe të marrim vendime të informuara që përputhen me qëllimet tona të qëndrueshmërisë dhe angazhimet etike.

Përfitimet e përdorimit të Engage:

- Komunikim i përmirësuar për përgjigje më të shpejta dhe më efektive ndaj pyetjeve dhe ankesave të palëve të interesuara.
- Menaxhim i centralizuar i të dhënave për të ndjekur më mirë ndërveprimet e palëve të interesuara dhe zgjidhjet e ankesave.
- Përgjegjshmëri e shtuar dhe menaxhim i përmirësuar i reputacionit përmes proceseve transparente.
- Ndihmë në ruajtjen e pajtueshmërisë me standardet ndërkombëtare, duke zvogëluar kështu rreziqet ligjore dhe të reputacionit.
- Nxiti marrëdhënie më të forta me palët e interesuara përmes strategjive të përmirësuara të angazhimit.
- Kontribut në suksesin dhe qëndrueshmërinë afatgjatë të projekteve të energjisë së rinovueshme në të gjithë globin.

### 2.4.3 Procedura e Sistemit të Informatorëve

Voltalia ka një Politikë të Sinjalizuesit të Kompanisë me një Procedurë të Sistemit të Sinjalizuesve (kodi i dokumentit: CPL-PRO-005-01-AA-EN). Sipas udhëzuesit të Etikës së Voltalias, çdo shkelje, përfshirë Dhunën dhe Ngacmimin me Bazë Gjinore (GBVH), në projekt duhet të raportohet në Sistemin e Sinjalizuesve: (<https://secure.ethicspoint.eu/domain/media/en/gui/106905/index.html>).

Kjo diskutohet më tej në Seksionin 6: Mekanizmi i Zgjidhjes së Ankesave.

Çdo punonjës i Voltalias dhe çdo palë e tretë mund të transmetojë një 'Alarm' te Zëvendës Drejtori Menaxhues, Drejtuesi i Burimeve Njerëzore dhe Funksioneve të Korporatës ose Drejtori i Pajtueshmërisë së Grupit, nëse qëllimi i Alarmit është të raportojë një nga elementët e mëposhtëm:

- 1) Një krim ose kundërvajtje.
- 2) Një shkelje e rëndë dhe e dukshme e ligjit ose rregulloreve,
- 3) Sjellje ose situata në kundërshtim me Kodin e Sjelljes së Voltalia-s mbi rryshfetin dhe tregtimin e ndikimit.
- 4) Një kërcënim ose dëm serioz për interesin publik<sup>4</sup>.

<sup>4</sup>Objekti i Alarmit mund të përfshijë gjithashtu: - një shkelje serioze dhe të dukshme të një angazhimi ndërkombëtar të ratifikuar ose miratuar rregullisht nga Franca; - një shkelje serioze dhe të dukshme të një akti të njëanshëm të një organizate ndërkombëtare të ndërmarrë në bazë të një angazhimi ndërkombëtar të ratifikuar siç duhet; ose - një shkelje të detyrimeve të përcaktuara nga rregulloret evropiane dhe nga kodi monetar dhe financiar, ose rregulloret e përgjithshme të Autorité des Marchés Financiers, dhe të cilat mbikëqyren nga Autorité des marchés financiers ose Autorité de contrôle prudentiel et de résolution.

- 5) Ekzistenca ose realizimi i një rreziku të shkeljes serioze të të drejtave të njeriut dhe lirive themelore, të shëndetit dhe sigurisë së individëve dhe të mjedisit. Ky rrezik dëmi duhet të rezultojë nga aktivitetet e kompanisë dhe ato të kompanive që ajo kontrollon, si dhe nga aktivitetet e nënkontraktorëve ose furnizuesve me të cilët ajo ka një marrëdhënie biznesi të vendosur. Një rrezik i thjeshtë potencial mund të jetë kështu objekt i një alarmi.

Alarmet dërgohen te: <https://secure.ethicspoint.eu/domain/medi/en/gui/106905/index.html>

Disa pika për t'u vënë re:

- 1) Nuk është një detyrim, është një mundësi që u ofrohet të gjithë individëve për të ushtruar lirisht përgjegjësinë e tyre,
- 2) Sinjalizimi etik bazohet në dy parime: mbrojtja e interesit publik dhe proporcionaliteti.
- 3) Alarmi mund të jetë i brendshëm ose i jashtëm për organizatën,
- 4) Duhet të jetë e mundur të dokumentohet (shkrime, email-e, intervista, dëshmitarë), dhe
- 5) Në rastin e një alarmi të bërë në kontekstin e punës, mbrojtja e punonjësit e garantuar me ligj varet nga përputhshmëria me një procedurë raportimi 3-fazëshe (përveç në rastin e rrezikut serioz dhe të menjëhershëm ose në prani të një rreziku dëmi të pakthyeshëm).

### **3 PËRMBLEDHJE E AKTIVITETEVE TË MËPARSHME TË ANGAZHIMIT TË PALËVE TË INTERESUARA**

#### **3.1 Angazhimi dhe Publikimi i VNMS-së**

Angazhimi i palëve të interesuara është një komponent kritik i procesit të Vlerësimit të Ndikimit Mjedisor dhe Social (VNMS) dhe përfshin aktivitete konsultimi dhe angazhimi me të gjithë gamën e palëve që mund të preken nga Projekti, si gjatë fazës së Përcaktimit të Fushëveprimit ashtu edhe gjatë fazës së vlerësimit të ndikimit të VNMS-së.

Nënseksionet më poshtë kanë për qëllim të tregojnë aktivitetet e angazhimit të kryera gjatë fazave të Përcaktimit të Studimit dhe VNMS-së së Projektit.

##### **3.1.1 Angazhimi dhe Publikimi Gjatë Studimit të VNMS-së dhe Fazës së Përcaktimit të Fushëveprimit**

Si pjesë e VNMS-së dhe ushtrimit të përcaktimit të fushëveprimit, janë organizuar disa takime fillestare me palët e interesuara kryesore për të prezantuar Projektin dhe për të kuptuar perceptimet e tyre paraprake mbi disavantazhet, përfitimet dhe vlerën e shtuar të projektit. Vetë raporti i përcaktimit të fushëveprimit është një kulminacion i hulumtimit (bazuar në zyrë), rezultateve të takimeve dhe rekomandimeve të ekspertëve, të cilat të gjitha drejtuan fushëveprimin e VNMS-së. Përcaktimi i fushëveprimit të Projektit i është përmbytur konceptit të 'konsultimit dhe zbulimit të informuar', siç dëshmohet në numrin dhe gamën e takimeve të zhvilluara në fazën e hershme të Projektit.

Takimet fillestare me grupet kryesore të palëve të interesuara të identifikuara u zhvilluan midis 20 shtatorit dhe 7 tetorit 2021. Ftesat për palët e interesuara u dërguan nëpërmjet letrave dhe emailëve të hartuara për takimet e palëve të interesuara për të prezantuar projektin e propozuar dhe ftesën për

pjesëmarrje. Në takime morën pjesë 53 zyrtarë nga autoritetet kombëtare, rajonale dhe lokale, si dhe OJQ-të kombëtare. Në këto takime, prezantimi me gojë dhe vizual i projektit të propozuar në gjuhën shqipe u prezantua nga Voltalia.

Draft-raporti i studimit ishte i aksesueshëm për palët e interesuara përmes faqes së internetit të projektit për komente dhe sugjerime për një periudhë 30-ditore, nga 13 janari deri më 12 shkurt 2023. Palët e interesuara u njoftuan me email në lidhje me publikimin dhe u ftuan të paraqisnin komentet e tyre mbi Raportin e Studimit. Raporti i Studimit u vu në dispozicion në faqen e internetit të projektit dhe u dorëzua zyrtarisht në çdo Njësi Administrative<sup>5</sup> të përshkruar nga projekti.

Një përmbledhje e të gjitha takimeve, duke përfshirë objektivat dhe rezultatet e takimeve, është pasqyruar në **Tabela 2** më poshtë, me të dhënat e takimeve që gjenden në Shtojcën A. Në këtë tabelë, palët e interesuara pjesëmarrëse janë të organizuara sipas përfaqësimit në grup, ku ato janë ministritë, departamentet dhe agjencitë qeveritare (përfshirë ndërmarrjet shtetërore); organizatat joqeveritare; grupet e komunitetit, udhëheqësit dhe organizatat (përfshirë kooperativat) dhe bizneset (formale dhe informale).

Objektivi në këto takime ishte prezantimi i projektit të propozuar dhe dhënia e mundësisë palëve të interesuara për të bërë pyetje, sugjerime dhe për të ngritur shqetësime. Takimet u zhvilluan në gjuhën shqipe.

Pikat më të rëndësishme të ngritura për diskutim në secilin takim të grupit janë paraqitur më poshtë.

#### ***Ministritë, departamentet dhe agjencitë qeveritare***

Diskutimet u përqendruan rreth ndikimit mjedisor të projektit, duke përfshirë sizmicitetin, përmytjet dhe efektet e mundshme në trashëgiminë lokale dhe komunitetet përreth. Pikat e diskutimit të theksuara kolektivisht nga palë të ndryshme të interesuara përfshinin afërsinë e projektit me zonat e mbrojtura, menaxhimin e përmytjeve dhe trajtimin e paneleve fotovoltaike në fund të ciklit të tyre jetësor, me nevojën për studime të thella dhe përputhshmëri me standardet ndërkombëtare që ishin çështjet e ngritura vazhdimisht. Palët e interesuara që rezultuan më të zëshme në këto pika ishin Agjencia Kombëtare për Zonat e Mbrojtura (AKZM), Ministria e Infrastrukturës dhe Energjisë (MIE) dhe Agjencia Kombëtare e Mjedisit (AKM). Në përgjithësi, rezultati i takimeve ishte i favorshëm, me Voltalian që u zotua për konsultime të mëtejshme me Administratën Rajonale të Zonave të Mbrojtura, duke marrë parasysh sizmicitetin dhe përmytjet në studimet e tyre dhe duke u koordinuar me MIE-në se si të kompensohet toka në të cilën ndodhet Autostrada, gati 10 Ha.

Veprimet pasuese të Voltalias përfshinin dorëzimin e Raportit të Përfunduar të Studimit dhe draftit të VNMS-së tek institucionet përkatëse, duke siguruar përputhjen e duhur me standardet më të mira ndërkombëtare dhe duke adresuar shqetësimet në lidhje me trajtimin e paneleve fotovoltaike dhe harmonizimin e projektit me zhvillimet urbane dhe mjedisore aty pranë.

#### ***Organizatrat joqeveritare***

Diskutimet u përqendruan rreth ndikimeve mjedisore të projektit, duke përfshirë mbrojtjen e faunës lokale, veçanërisht avifaunës. Pikat e diskutimit të theksuara kolektivisht nga palë të ndryshme të interesuara përfshinin praninë e specieve specifike të shpendëve, veçanërisht shpendëve të baltës, që përdorin zonën gjatë periudhave me shi, dhe afërsinë e zonës me korridorin migrator të Adriatikut, i cili përshkohet nga shpendët migratorë dhe përdoret si ndalesë. Shqetësimet e ngritura theksuan gjithashtu rëndësinë e shmangies së përdorimit të produkteve të rrezikshme të pastrimit për panelet dhe nevojën për të minimizuar çdo ndikim të mundshëm mjedisor. Rrugët e shpendëve migratorë dhe speciet specifike si Dallëndyshja e Detit (Larola Praticola) u përmendën vazhdimisht, së bashku me nevojën

<sup>5</sup>Njësitë Administrative janë nënndarje të Bashkive. Ato drejtohen nga një Administrator i emëruar nga Kryetari i Bashkisë. Një njësi administrative në zonat rurale zakonisht përbëhet nga disa fshatra.

për vëzhgim të vazhdueshëm të këtyre rrugëve. Në përgjithësi, rezultati i takimeve ishte i favorshëm, me Voltalian që u zotua të kryejë studime mbi speciet lokale të shpendëve, të shmangë përdorimin e produkteve të rrezikshme të pastrimit për panelet dhe të vazhdojë të monitorojë rrugët e shpendëve migratorë në zonën e projektit.

Veprimet pasuese të Voltalias përfshinin dorëzimin e Raportit të Përfunduar të Studimit dhe draftit të VNMS-së tek institucionet përkatëse, duke siguruar që studimet e specieve të shpendëve u kryen, duke marrë parasysh shqetësimet e OJQ-ve në lidhje me faunën, dhe duke mundësuar që të bëhen komente dhe sugjerime pasi të publikohet Raporti i Studimit dhe gjatë fazave të ardhshme të projektit.

### **Grupet, udhëheqësit dhe organizatat e komunitetit (përfshirë kooperativat)**

Diskutimet u përqendruan në zhvillimin e zonës dhe përfitimet e mundshme për punësimin vendas. Pikat e diskutimit të theksuara nga Kryetarët e Fshatrave Rinia dhe Vrinas përfshinin gjendjen aktuale të tokës, e cila është kryesisht e kripur dhe e papërdorur nga fermerët vendas, si dhe mundësinë që projekti të bëjë investime sociale ose zhvillim të infrastrukturës, me punësimin e vendasve si përparësi. Në përgjithësi, rezultati i takimeve ishte i favorshëm, me Voltalia që po shqyrtonte ofrimin e mundësive të punësimit për vendasit.

Tabela 2: Përmbledhje e Takimeve me Palët e Interesuara

NR.	ORGANIZATA	DATA E TAKIMIT	PËRMBLEDHJA E OBJEKTIVIT DHE REZULTATI
<b>Ministritë, departamentet dhe agjencitë qeveritare (përfshirë para-shtetërore)</b>			
1.	Ministria e Infrastrukturës dhe Energjisë (MIE)	20/09/2021	Ministria e Infrastrukturës dhe Energjisë ka dhënë sipërfaqen totale të tokës ku do të ndërtohet centrali fotovoltaik.
2.	Agjencia Rajonale e Zonave të Mbrojtura (ARZM)	27/09/2021	Projekti iu prezantua drejtorit të ARZM-së dhe u diskutuan ndikimet e mundshme në zonat e mbrojtura. U arrit në përfundimin se projekti nuk do të ketë ndikim në zonat e mbrojtura.
3.	Agjencia Kombëtare e Planifikimit të Territorit	21/09/2021	U ndanë informacione mbi projektin dhe u bënë pyetje në lidhje me studime dhe konsiderata specifike, të tilla si aktiviteti sizmik i zonës, rreziku i përmytjeve, rreziku i sigurisë etj.
4.	Bordi i Kullimit, Durrës	24/09/2021	Kanalet e kullimit dhe të ujitjes në zonë janë shumë të rëndësishme për të parandaluar përmytjet dhe duhet të ruhen gjatë ndërtimit dhe funksionimit.  Projekti u përgjigj se të gjitha kanalet në zonë do të jenë pjesë e studimeve të vlerësimit dhe do të propozohen masa zbutëse.
5.	Ministria e Bujqësisë	20/09/2021	Në përgjithësi, pjesëmarrësit sugjeruan që të merret në konsideratë edhe sistemi i ujitjes, pasi mund të jetë me interes të mëvonshëm për të rikthyer funksionin e tokës (si tokë bujqësore). Distanca nga kanali kryesor duhet të jetë 8 m.  U sugjerua gjithashtu të merret një konfirmim i pronësisë së tokës në zonën e projektit.  Projekti u përgjigj se të gjitha kanalet në zonë do të jenë pjesë e studimeve të vlerësimit dhe do të propozohen masa zbutëse.
6.	Këshilli i Qarkut të Durrësit	23/09/2021	U nda informacion mbi projektin. U bënë pyetje në lidhje me masat për të shmangur përmytjet, ndikimet te zogjtë dhe ndikimet pozitive të projektit.

7.	Prefektura e Qarkut të Durrësit	23/09/2021	U sugjerua që të merret në konsideratë një plan emergjence dhe prefektura mund të japë sugjerime për sigurinë teknike. Gjithashtu duhet të ofrohet edhe plani i mirëmbajtjes së paneleve fotovoltaike.
8.	Operatori i Sistemit të Transmetimit	22/09/2021	Gjatë takimit u ngritën pyetje/çështje; <ul style="list-style-type: none"> <li>• Projekti duhet të marrë në konsideratë ndikimin e mundshëm të fushës elektromagnetike të linjës ajrore dhe të respektojë distancat e receptorëve të mundshëm.</li> <li>• Projekti duhet të marrë në konsideratë zonën e re të banimit pranë zonës së Projektit, e cila mund të çojë në një ndryshim të rrugës për shkak të zhvillimit të saj. Nevojitet koordinim me Ministrinë përgjegjëse për zonën e Rindërtimit.</li> <li>• Studimi duhet të kontrollojë distancën e linjës ajrore nga autostrada që po ndërtohet në zonë, me qëllim që të shmanget mbivendosja e mundshme e linjës ajrore me autostradën kombëtare.</li> <li>• Projektimi duhet të marrë në konsideratë ndikimet e mundshme tek receptorët në zonë dhe të kontrollojë rrugë të tjera të mundshme që krijojnë më pak ndikim tek këta receptorë.</li> </ul>
9.	Instituti Kombëtar i Trashëgimisë Kulturore	22/09/2021	Drejtori i institucionit theksoi se duhet të zhvillohen studime paraprake në Zonën e Projektit për të vlerësuar mundësinë e gjetjeve arkeologjike në zonë. Nëse rezulton ndonjë gjetje paraprake, kjo duhet t'i raportohet Institutit dhe Ministrisë, në mënyrë që të merren masa të mundshme zbutëse ose të bëhen ndryshime në hartimin e projektit. Pranë zonës së projektit ka disa vende të njohura arkeologjike, megjithëse nuk janë raportuar gjetje pranë termocentralit fotovoltaik.
10.	Agjencia Kombëtare e Mjedisit	22/09/2021	Përfaqësuesi i agjencisë theksoi se, sipas vlerësimit të AKM-së, Projekti duhet t'i nënshtrohet një studimi të thelluar VNMS-je, pasi zona përreth parashikohet të zhvillohet me ndërtesa banimi, është duke u ndërtuar edhe Eko Parku dhe zona e rindërtimit (nga tërmeti) që do të zhvillohet në distancë të afërt me centralin fotovoltaik. Sipas tij, centrali i ri diellor në Spitallë mund të ofrojë ndikime shtesë (kumulative) në zonë, pasi këto projekte të tjera po zbatohen ose do të zbatohen paralelisht.
11.	Bashkia e Durrësit	23/09/2021	Në takim u ngritën pyetjet/shqetësimet e mëposhtme: <ul style="list-style-type: none"> <li>• Në përgjithësi, pjesëmarrësit theksuan se duhet të merret në konsideratë shpronësimi i banorëve vendas, në tokat e të cilëve do të vendosen shtyllat e linjës së energjisë elektrike.</li> <li>• Gjithashtu duhet të merret në konsideratë që një linjë ekzistuese e energjisë elektrike shtrihet përgjatë rrugës kombëtare.</li> <li>• Ndikimet e mundshme mjedisore dhe sociale duhet të merren në konsideratë gjatë studimeve.</li> </ul>

			<ul style="list-style-type: none"> <li>• Zona do të shohë gjithashtu zhvillimin e Portit të ri Industrial të Durrësit dhe të një zone banimi, kështu që projekti duhet të marrë në konsideratë ndikimet kumulative me këto projekte dhe koordinimin midis palëve të ndryshme të interesuara në zhvillimin e tyre.</li> <li>• Projekti do të mbështetet fuqimisht nga Bashkia gjatë të gjitha fazave.</li> </ul>
<b>Organizatat joqeveritare</b>			
12.	<b>Shoqata Ornitologjike Shqiptare</b>	07/10/2021	<p>Shqetësim në lidhje me faunën dhe avifaunën, ka shpendë specifike që përdorin këto zona, veçanërisht disa shpendë balte që në periudhat me shi janë aktivë në zona të ngjashme. Përveç kësaj, zona është pranë korridorit migrator të Adriatikut, e përshkuar nga shpendët migratorë dhe përdoret si ndalesë nga shpendët. Nga ana tjetër, ekzistojnë edhe të ashtuquajturat specie tokësore. Pra, duhen ndërmarrë studime duke pasur parasysh faktin se jemi në një fazë paraprake të studimit të projektit, dhe të fillohet studimi i racave specifike të shpendëve, si dallëndyshja e detit (<i>Larola Praticola</i>).</p> <p>Ekziston gjithashtu rreziku i përplasjes së zogjve me linjën ajrore të transmetimit.</p> <p>Projekti u përgjigj se Studimet e VNMS-së do të ofrojnë informacion bazë dhe vlerësim të ndikimeve dhe studimet do të ndërmerren në stinë të ndryshme të vitit. Do të sigurohen masa zbutëse për të gjithë jetën e egër në zonë dhe për aspekte të biodiversitetit, florës dhe faunës. Monitorimi do të vazhdojë edhe gjatë fazave të ndërtimit dhe funksionimit të projektit.</p> <p>Voltalia do të instalojë devijues zogjsh për të minimizuar ose shmangur përplasjen e zogjve me linjën e transmetimit.</p>
<b>Grupet, udhëheqësit dhe organizatat e komunitetit (përfshirë kooperativat)</b>			
13.	Njësitë Administrative të Rashbull dhe Katund i Ri	24/09/2021	<p>U ndanë informacione mbi projektin. Përfaqësuesit e institucioneve pyetën rreth ndikimit të mundshëm të projektit në temperaturën e zonës dhe ndikimeve të mundshme pozitive të projektit.</p> <p>Projekti u përgjigj se nuk pritet të shkaktohen ndikime të mëdha në temperaturë nga projekti. Projekti pritet të ketë disa ndikime pozitive në lidhje me punësimin lokal.</p>
14.	Kryetarët e fshatrave Vrinas dhe Rinia	24/09/2021	<p>Informacioni i projektit u nda nga konsulenti i VNMS-së. Informacioni paraprak social u ofrua nga kryetarët e fshatrave.</p>
15.	Njësia Administrative Katund i Ri	18/01/2023	<p>U prezantuan informacionet e projektit dhe përmbledhja e Raportit të Studimit. Përfaqësuesi i institucionit bëri vërejtjet e mëposhtme:</p> <ul style="list-style-type: none"> <li>• Institucioni mbështet zhvillimin e Projektit;</li> <li>• Edhe pse ndodhet në tokë shtetërore, kompania duhet të kontrollojë për çdo kërkesë nga popullsia lokale në zonën ku do të zhvillohet projekti;</li> </ul>

			<ul style="list-style-type: none"> <li>• Punësimi i komunitetit lokal duhet të jetë në fokus të kompanisë së bashku me investimet e mundshme në zonë;</li> <li>• Popullsia lokale duhet të informohet rreth ndikimeve të projektit, pasi në këtë zonë do të zhvillohen projekte të tjera të rëndësishme si porti i ri i Durrësit.</li> </ul>
16.	Njësia Administrative Nr.6 Durres	16/01/2023	<p>U prezantua informacioni mbi projektin dhe Raporti i Studimit të Fushëveprimit. Përfaqësuesi i institucionit bëri vërejtjet e mëposhtme:</p> <ul style="list-style-type: none"> <li>• Administratorja shprehu pikëpamjen e saj pozitive dhe mbështetjen e tyre për zhvillimin e Projektit.</li> <li>• Kompania duhet të marrë në konsideratë disa investime të mundshme në zonë;</li> <li>• Duhet marrë në konsideratë vlerësimi i ndikimeve për zonën e ndërtimit të ri të tërmetit të vitit 2019, megjithëse është mjaft larg zonës së projektit;</li> <li>• Punësimi i komunitetit lokal;</li> <li>• Seanca publike për zbulimin e VNMS-së duhet të mbahet në një kohë që të shmangë periudhat që mund të ndikojnë pjesëmarrjen apo perceptimin publik.</li> </ul>
17.	Njësia Administrative Rrashbull	18/01/2023	<p>U prezantuan informacioni mbi projektin dhe Raporti i Studimit të Fushëveprimit. Përfaqësuesi i institucionit bëri vërejtjet e mëposhtme:</p> <ul style="list-style-type: none"> <li>• Administratori shprehu mbështetjen për zhvillimin e Projektit.</li> <li>• Kompania duhet të marrë në konsideratë disa investime të mundshme në zonë;</li> <li>• Punësimi i komunitetit lokal duhet të jetë në fokus të kompanisë;</li> <li>• Seanca publike për publikimin e VNMS-së duhet të mbahet pas zgjedhjeve lokale (maj) për të shmangur instrumentalizimin e projektit për qëllime politike.</li> </ul>
18.	Njësia Administrative Rrashbull, Katund I Ri dhe Njësia Administrative nr. 4 Durrës	Qershor 2025	<p>Takim informues rreth fillimit të punimeve të hershme të projektit. Gjithashtu, u nda informacion në lidhje me fermerët e tjerë që përdorin vendin e projektit (zona PDA) për aktivitete kullotjeje:</p> <ul style="list-style-type: none"> <li>• U dha informacion në lidhje me Voltalian dhe projektin. Përfaqësuesve iu dorëzua një fletëpalosje informuese për projektin, e cila përfshin edhe informacion mbi dorëzimin e ankesave;</li> <li>• Përfaqësuesit u informuan se punimet e hershme janë planifikuar të fillojnë në fund të korrikut ose në fillim të gushtit;</li> <li>• Përfaqësuesve iu kërkua të identifikonin fermerë të tjerë që përdorin PDA-në për aktivitete kullotjeje. Përfaqësuesit e Rashbull dhe Katund i Ri u përgjigjën se asnjë fermer tjetër nuk e përdor zonën për aktivitete kullotjeje;</li> <li>• Përfaqësuesja e Njesisë Administrative Nr. 4 informoi se, sipas informacionit të saj, ka edhe fermerë të tjerë që e përdorin tokën për aktivitete kullotjeje, por nuk i kanë identifikuar personat dhe do të informojë sapo të identifikohen.</li> <li>• Përveç kësaj, ata u informuan se projekti tashmë ka përfunduar një studim të zonës dhe ka identifikuar e</li> </ul>

			dokumentuar asetet brenda Zonës së Zhvillimit të Projektit.
19.	Familjet e Prekura nga Projekti	Mars 2025	U nda informacion mbi projektin dhe u mbledhën të dhëna që lidhen me asetet në afërsi dhe brenda zonës së projektit.
20.	Komunitetet Lokale	25.07.2025	Fletëpalosje u shpërndanë në zonën e projektit dhe në fshatrat Adriatik dhe Shenavlash për të informuar komunitetet rreth fillimit të punimeve përgatitore të projektit.
21.	Komunitetet Lokale	Gusht, 2025	U organizuan takime ndërgjegjësimi mbi projektin, duke synuar 3 komunitetet më të afërta me centralin diellor: Shenavlash, Adriatik dhe grupi më i afërt rezidencial i Spitallës, të cilat pasuan njoftimet publike dhe komunikimet me udhëheqësit e fshatrave. Qëllimi ishte t'u ofroheshin komuniteteve përditësime rreth projektit. Fshatrat Shenavlash dhe Adriatik nuk regjistruan asnjë pjesëmarrje përveç Krytarëve të fshatrave. Kështu, Kryetarët e fshatrave u ftuan të adresonin çdo shqetësim të komunitetit tek Voltalia. Dëshmi të këtyre takimeve mund të gjenden në Shtojcën A.
<b>Biznes (formal dhe joformal)</b>			
22.	N/A	N/A	N/A
<b>Të tjerë</b>			
23.	N/A	N/A	N/A

## Dëgjesa Publike

Një Seancë Zyrtare Publike për projektin “Ndërtimi i Parkut Fotovoltaik 100 MW në Spitallë” u mbajt më 25 shtator 2025, në Universitetin “Aleksandër Moisiu” në Durrës, në përputhje me kërkesat e Ligjit 10440/2011 “Për Vlerësimin e Ndikimit në Mjedis” dhe akteve nënligjore përkatëse. Seanca dëgjimore u organizua nga Voltalia dhe Konsulenti i VNMS-së, me mbështetjen e Bashkisë së Durrësit dhe Agjencisë Rajonale të Mjedisit, dhe ndoqi një proces të strukturuar publikimi duke përfshirë njoftime në media, postime zyrtare, dhe shpërndarje të materialeve informuese.

Qëllimi i seancës dëgjimore ishte:

- Prezantimi i dizajnit të Projektit, vendndodhja, karakteristikat teknike dhe aktivitetet e planifikuara;
- Publikimi i gjetjeve kryesore të Draftit të VNMS-së;
- Informimi i palëve të interesuara për ndikimet e mundshme mjedisore dhe sociale, masat e propozuara për zbutjen dhe zotimet për monitorim.
- Të ofrojë një platformë për pyetje, sqarime dhe rekomandime nga autoritetet, anëtarët e komunitetit, bizneset lokale dhe përfaqësuesit e medias.

Në takim morën pjesë përfaqësues të autoriteteve kombëtare, rajonale dhe lokale, anëtarë të komunitetit nga Spitalla, Shenavlash dhe vendbanimet përreth, institucione akademike dhe banorë vendas. Pjesëmarrësit morën shpjegime mbi gjurmën e projektit, teknologjinë, konsideratat e rrezikut nga përmblytjet, çështjet e biodiversitetit, menaxhimin e sistemit të kullimit, afatet kohore të ndërtimit, procedurat e prokurimit, çështjet e tokës dhe aksesit, vëzhgimet arkeologjike dhe pritshmëritë për punësimin vendas.

Në përgjithësi, pjesëmarrësit shprehën reagime konstruktive dhe ngritën pyetje specifike. Voltalia dhe ekipi i VNMS-së dhanë përgjigje të hollësishme gjatë seancës dëgjimore, të cilat janë dokumentuar në procesverbalin zyrtar. Çështjet e ngritura gjatë eventit janë integruar në VNMS dhe janë reflektuar në kapitujt tematikë përkatës.

**voltalia**  
**abkons**  
AGJENCIA KOMBËTARE E MJEDISIT

**NJOFTIM PËR DËGJESË PUBLIKE**

Ftojme Banorët e Spitalës, Durrës, përfaqësues të shoqërisë civile, bizneseve, medias, dhe grupe/individë të tjerë të interesuar, në Dëgjesën Publike në:  
**Datën 25 Shtator 2025, Ora: 11:00, pranë Universitetit "Aleksandër Moisiu", Kampusi i Ri Universitar, Rr. Miqësia, Spitalë, Durrës**  
Për prezantimin e Vlerësimit të Ndikimit Mjedisor (VNM) për Projektin e Spitalla Solar sh.p.k që ka si qëllim Ndërtimin dhe Operimin e Impiantit Fotovoltaiik Spitalë.

Agjencia Kombëtare e Mjedisit (AKM) është informuar dhe Përmbledhjen Joteknike të raportit të VNM i gjeni pranë Zyrës së Informacionit dhe Rajonit nr. 4 të Bashkisë Durrës, dhe në faqen e internetit të AKM/ARM: [https://akm.gov.al/ova\\_doc/spitalla-soalr-park-fotovoltaiik-arm-tirane/](https://akm.gov.al/ova_doc/spitalla-soalr-park-fotovoltaiik-arm-tirane/)  
- Pyetjet dhe komentet mund të dërgohen në [info@akm.gov.al](mailto:info@akm.gov.al) [spitalla@voltalia.com](mailto:spitalla@voltalia.com).  
- Për dëgjesën, kontaktoni Znj. Edjola Xhelili: [e.xhelili@voltalia.com](mailto:e.xhelili@voltalia.com), Cel. 0688026438.  
Ju mirëpresim!

Njoftim për Gazetën Kombëtare



Njoftim për Televizionin Kombëtar



Dëgjesë Publike



Poster i njoftimit

Tabela më poshtë paraqet çështjet kryesore, pyetjet, komentet dhe rekomandimet e ngritura nga pjesëmarrësit, së bashku me përgjigjet përkatëse të dhëna nga Voltalia dhe konsulenti i VNMS-së, si edhe sqarimet përkatëse.

NR.	ÇËSHJTJA / PYETJA	PËRGJIGJJA E OFRUAR	SQARIM / NDJEKJE
1	Nëse procesi i prokurimit do të jetë i njëjtë për fazat e ndërtimit dhe të operimit.	Po. Do të zbatohet një procedurë e strukturuar.	Në përputhje me Ligjin 162/2020 dhe Nenin 17 të Ligjit 10440/2011.
2	Kapaciteti i familjeve të furnizuara dhe afati kohor i ndërtimit.	70% e energjisë për shtetin; ndërtimi 13-14 muaj.	Afati kohor në përputhje me VNMS-në dhe planin e projektit.
3	Statusi i komenteve institucionale mbi VNMS-në.	AKM-ja e ka shpërndarë VNMS-në te institucionet përkatëse; komentet janë marrë në konsideratë.	Në përputhje me Nenin 14 të Ligjit 10440/2011.
4	Shqetësim se rrethimi i projektit tejkalon kufijtë e lejuar.	Rrethimi bëhet sipas lejeve të miratuara; 123 ha janë përdorur nga 129 ha të dhëna.	Në përputhje me lejet MIE dhe Ligjin 107/2014.
5	Përgjegjësi për mirëmbajtjen e kanalit të kullimit.	Bashkia mirëmban kanalet parësore; Voltalia mirëmban ato dytësore/terciare.	Bazuar në Ligjin 111/2012 për Burimet e Integruara të Ujit.
6	Ndikimet mbi pronarët e tokës përgjatë korridorit të linjës së transmetimit.	LT ndërtohet nga Voltalia por kalon në pronësi të OST; OST menaxhon shpronësimet.	Shpronësimet sipas Ligjit 8561/1999.

NR.	ÇËSHËTJA / PYETJA	PËRGJIGJJA E OFRUAR	SQARIM / NDJEKJE
7	Mundësia që komuniteti të kullojë bagëtitë pas ndërtimit.	Të vlerësohet rast pas rasti me komunitetin.	Menaxhimi i aksesit për të balancuar sigurinë dhe nevojat e komunitetit.
8	Thuhet se janë gjetur materiale arkeologjike në zonën e projektit.	Materialet nuk kanë vlerë arkeologjike; vendi ka qenë historikisht një zonë hedhjeje mbeturinash.	Procedura e Gjetjes Rastësore ndjek Ligjin 27/2018.
9	Rreziku i përmbajtjeve për shkak të kushteve të mëparshme kënetore.	Është kryer studimi hidrologjik; thellësia maksimale e përmbajtjes 1.2 m; projekti zbut ndikimet, kohëzgjatja <24 orë.	I integruar në zbutjen e ndikimit në VNMS dhe planin e emergjencave.
10	Rëndësia e mirëmbajtjes së kanaleve të kullimit.	Voltalia do të mirëmbajë kanalet brenda kufijve të projektit.	Përfshirë në Planin e Monitorimit të VNMS-së.
11	Rrezik përplasjeje të zogjve me linjën ajrore të transmetimit.	Do të instalohen devijues zogjsh.	Masa në përputhje me kërkesat e biodiversitetit PR6/PS6.
12	Ndikime kumulative me zhvillimet e planifikuara aty pranë.	Ndikimet kumulative të vlerësuara në VNMS (biodiversiteti, hidrologjia, trashëgimia kulturore, sociale).	Në përputhje me metodologjinë e ndikimit kumulativ të BERZH/IFC.
13	Efektet e parkut fotovoltaik në mikroklimë gjatë verës.	Rritje e vogël dhe e lokalizuar e temperaturës e pritur vetëm pranë paneleve.	Vlerësuar në mjedisin fizik në VNMS.
14	Prioritet punësimi i banorëve vendas.	Fuqia punëtore lokale do të ketë përparësi në ndërtim dhe shfrytëzim.	Pasqyrohet në Planin e Menaxhimit të Punës.
15	Nëse impianti fotovoltaik dhe linja e transmetimit vlerësohen së bashku.	Të dy komponentët vlerësohen së bashku si një projekt i vetëm.	Qasje në përputhje me legjislacionin për VNM-në dhe praktikatat e mira.

Konsultimi konfirmoi interesin e gjerë të palëve të interesuara në mbrojtjet mjedisore, përdorimin e tokës, menaxhimin e kullimit, mbrojtjen e biodiversitetit, rrezikun e përmbajtjeve dhe përfitimet e komunitetit. Nuk u regjistrua asnjë kundërshtim ndaj Projektit. Të gjitha çështjet e ngritura janë reflektuar në kapitujt e VNMS-së mbi biodiversitetin, hidrologjinë, tokën dhe aksesin, ndikimet e ndërtimit, trashëgiminë kulturore dhe ndikimet sociale. Dëgjesa Publike u zhvillua në përputhje të plotë me legjislacionin shqiptar të VNM-së, standardet ndërkombëtare (BERZH/IFC) dhe parimet e transparencës dhe pjesëmarrjes gjithëpërfshirëse.

## 3.2 Qasja e Identifikimit, Analizës dhe Hartëzimit të Palëve të Interesuara

Identifikimi, analiza dhe hartëzimi i palëve të interesuara është kryer gjatë përcaktimit të fushëveprimit të VNMS-së dhe përshkruhet në **Seksioni 3.3**. Informacioni i mbledhur gjatë përcaktimit të fushëveprimit shërben si një kornizë për zhvillimin e një Plani të Angazhimit të Palëve të Interesuara (SEP) për VNMS-në dhe ofron kornizën e gjerë, synimet dhe objektivat për të gjitha aktivitetet e angazhimit.

Objektivi i analizës së palëve të interesuara është të kategorizojë palët e interesuara të identifikuara dhe të përcaktojë se cilat:

- Janë të prekur drejtpërdrejt dhe/ose tërthorazi nga projekti (ose operacionet e Projektit),

- Kanë interesa në projekt ose përfaqësojnë kompani që i përcaktojnë ata si palë të interesuara, dhe
- Kanë potencialin të ndikojnë në rezultatet e projekteve ose në operacionet e Projektit.

**Interesi i palëve të interesuara** përkufizohet si shkalla në të cilën interesat e një pale të interesuar preken nga Projekti, qoftë për shkak të ndikimit të drejtpërdrejtë të Projektit mbi ta, qoftë për shkak të interesave politike, financiare, sociale, kulturore, shkencore ose teknike në Projekt. Këto interesa mund të ndikohen pozitivisht ose negativisht, duke çuar në një përmirësim ose përkeqësim të kushteve bazë të një pale të interesuar.

**Ndikimi i palëve të interesuara** i referohet fuqisë që një palë e interesuar ka mbi rezultatet e Projektit. Ndikimi mund të jetë i drejtpërdrejtë ose i tërthortë. Ndikimi i tërthortë rrjedh, për shembull, nga aftësia e një palë të interesuar për të ndikuar tek të tjerët ose qasja e tyre në informacione të rëndësishme. Ndikimi formal mund të rrjedhë nga aftësia e tyre për të ndikuar drejtpërdrejt në vendimmarrje përmes, për shembull, çështjes së vendimarrjeve qeveritare mbi lejet dhe licencat.

Një metodë e zakonshme për identifikimin e rëndësisë së palëve të interesuara është hartëzimi i ndikimit të palëve të interesuara në Projekt kundrejt shkallës në të cilën Projekti mund të ndikojë tek palët e interesuara.

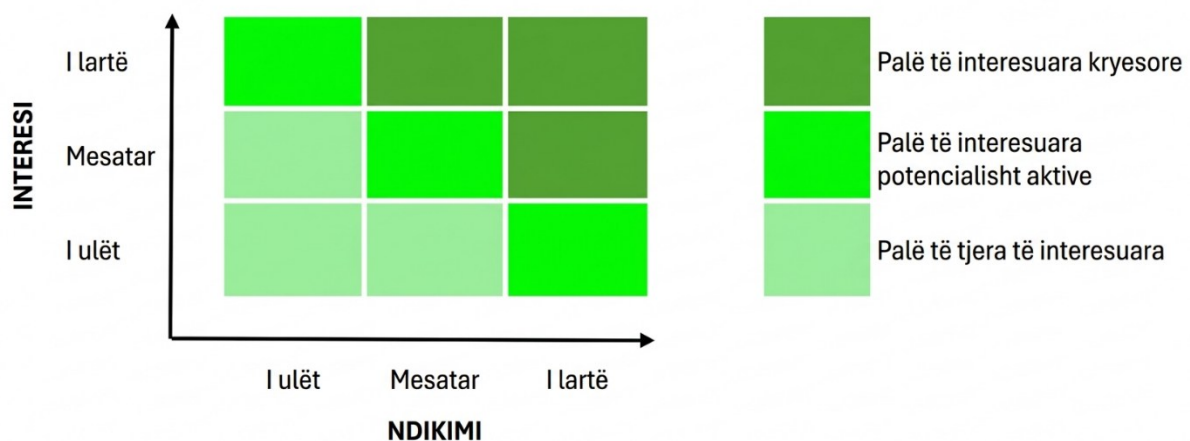


Figura 4: Matricë ilustruese e interesit/ndikimit

Tabela më poshtë pasqyron tre nivele të kategorive të palëve të interesuara dhe përshkruan qasjen e angazhimit dhe objektivin përkatës të konsultimit me palët e interesuara, për çdo kategori të palëve të interesuara.

Tabela 3: Qasja e Angazhimit dhe Objektivat për Kategorinë e Palëve të Interesuara

KATEGORIA E PALËVE TË INTERESUARA	QASJA E ANGAZHIMIT	OBJEKTIVI I ANGAZHIMIT	STRATEGJIA / VEPRIMET KRYESORE
Palët Kryesore të Interesit (PK)	Pjesëmarrje	Të arrihet një zgjidhje e kënaqshme për të dyja palët nëpërmjet dialogut; duke ndërtuar një marrëdhënie të fortë me palët e interesuara përkatëse dhe duke i përfshirë ato në	<ul style="list-style-type: none"> <li>• Rëndësia maksimale e reagimeve</li> <li>• Kontakt personal, i shpeshtë</li> <li>• Prioritet për ndarjen e informacionit</li> </ul>

		proceset e analizës dhe vendimmarrjes.	<ul style="list-style-type: none"> <li>• Komunikatë e rregullt në lidhje me disponueshmërinë e GRM-së</li> </ul>
<b>Palët e interesuara potencialisht aktive (PIPA)</b>	Konsultim	Këmbim informacioni midis Projektit dhe publikut për të marrë opinionin dhe reagimet e palëve të interesuara; kjo i ofron publikut mundësi për të shprehur pikëpamjet dhe ngrejë shqetësime.	<ul style="list-style-type: none"> <li>• Mbjajtja kontaktit të rregullt</li> <li>• Monitorim nga afër i nivelit të interesit dhe përfshirjes</li> <li>• Përparesi në ndarjen e informacionit sipas nevojës</li> <li>• Komunikim i rregullt në lidhje me disponueshmërinë e GRM-së</li> </ul>
<b>Palët e Tjera të Interesuara (PTI)</b>	Informacion	Rrjedhja e informacionit nga Projekti te publiku. Në praktikat më të mira ndërkombëtare kjo nganjëherë quhet "zbulim" dhe nuk konsiderohet si një qasje e mjaftueshme për përfshirjen reale të palëve të interesuara. Megjithatë, është thelbësore së bashku me konsultimin.	<ul style="list-style-type: none"> <li>• Kontakt të shkurtër dhe të informuar</li> <li>• Kontakt i rastit</li> <li>• Monitorim diskret</li> <li>• Komunikatë e rastit në lidhje me disponueshmërinë e GRM-së</li> </ul>

Nivelet më të larta të publikimit të informacionit dhe konsultimit korrespondojnë me ofrimin e informacionit më të detajuar të projektit dhe diskutimit më të thelluar në lidhje me ndikimet e projektit. Nivelet më të ulëta të zbulimit dhe konsultimit përfaqësojnë informacion dhe diskutim më të kufizuar të projektit dhe në përgjithësi janë më pak teknike dhe më pak specifike në natyrë.

Palët e interesuara që kanë si ndikim të lartë ashtu edhe interes të lartë do të jenë vazhdimisht të angazhuara dhe të informuara plotësisht gjatë ecurisë së gjithë Projektit. Ata me ndikim të lartë përfshijnë si 'vendimmarrësit' ashtu edhe 'udhëheqësit e opinionit' dhe për këtë arsye konsiderohen 'Palët Kryesore të Interesuara'. Palët e interesuara që kanë ndikim të ulët, por interes të lartë, gjithashtu do të mbahen të informuara mirë dhe të përfshira në një proces konsultimi dhe pjesëmarrjeje të informuar, në mënyrë që pikëpamjet e tyre të merren parasysh në vendimmarrjen e projektit dhe për këtë arsye konsiderohen 'Palët Potencialisht Aktive të Interesuara'. Ata palë të interesuara me një nivel të ulët ndikimi dhe interesi kategorizohen si 'Palët e Tjera të Interesuara'.

### 3.3 Identifikimi, Analiza dhe Hartëzimi i Palëve të Interesuara të Projektit

Në këtë pikë, palët e interesuara të identifikuar përfshijnë:

- Ministria e Infrastrukturës dhe Energjisë (MIE)
- Ministria e Turizmit dhe Mjedisit (MTE)
- Ministria e Bujqësisë dhe Zhvillimit Rural (MBZHR)
- Ministria e Kulturës (MK)
- Agjencia Kombëtare e Mjedisit (AKM)

- Agjencia Kombëtare e Planifikimit të Territorit (AKPT)
- Agjencia Kombëtare për Zonat e Mbrojtura (AKZM)
- Instituti Kombëtar i Trashëgimisë Kulturore
- Operatori i Sistemit të Transmetimit
- Agjencia Rajonale për Zonat e Mbrojtura
- Bordi i Kullimit
- Prefektura e Qarkut të Durrësit
- Këshilli i Qarkut të Durrësit
- Bashkia e Durrësit
- Njësia Administrative e Rashbullit
- Akademia e Futbollit të Dyrrah City
- Komunitetet lokale në zonën e projektit (fshatrat Adriatik dhe Shenavlash);
- Familjet e Prekura nga Projekti (FPP)

Më poshtë është një prezantim i nivelit të ndikimit dhe interesit të palëve të interesuara në këtë Projekt. Analiza tregon kategorinë e palëve të interesuara sipas metodës së paraqitur në Seksionin 3.2 më sipër.

Tabela 4: Analiza e palëve të interesuara

IDENTIFIKIMI I PALËS SË INTERESUAR	EMRI/ TITULLI I PALËS SË INTERESUAR	ROLI NË PROJEKT	ANALIZA: NIVELI I NDIKIMIT	ANALIZA: NIVELI I INTERESIT	KATEGORIA E PALËVE TË INTERESUARA
<b>Ministritë qeveritare</b>	Ministria e Infrastrukturës dhe Energjisë (MEI)	Ministria ka një fushëveprim më të gjerë përgjegjësie, që përfshin jo vetëm energjinë, por edhe transportin, planifikimin hapësinor dhe telekomunikacionin, me qëllim nxitjen e koordinimit në të gjithë këta sektorë. Ministria do t'ia transferojë tokën Voltalias me qëllim zhvillimin e Projektit Spitalla Solar 100 MW.	I lartë	I lartë	PKI
	Ministria e Turizmit dhe Mjedisit (MTE)	Ministria është institucioni përgjegjës për mbikëqyrjen e procedurës së VNMS-së dhe miratimin e raportit të VNMS-së.	I lartë	Mesatare	PIPA
	Ministria e Bujqësisë dhe Zhvillimit Rural (MBZHR)	Ministria është përgjegjëse për menaxhimin e burimeve ujore, ujitjen, kullimin dhe mbrojtjen nga përmbytjet. Ministria koordinon prioritetet midis qëllimeve të ndryshme dhe përdoruesve të ndryshëm të burimeve ujore.	Mesatare	I ulët	PTI

IDENTIFIKIMI I PALËS SË INTERESUAR	EMRI/ TITULLI I PALËS SË INTERESUAR	ROLI NË PROJEKT	ANALIZA: NIVELI I NDIKIMIT	ANALIZA: NIVELI I INTERESIT	KATEGORIA E PALËVE TË INTERESUARA
	Ministria e Kulturës (MM)	Mbrojtja dhe ruajtja e trashëgimisë kulturore kombëtare (duhet të informohet për gjetjet e rastësishme gjatë aktiviteteve të ndërtimit) Jep informacion mbi trashëgiminë kulturore në zonën e projektit.	Mesatare	I ulët	PTI
<b>Departament et dhe Agjencitë Qeveritare</b>	Agjencia Kombëtare e Mjedisit (AKM)	Kjo Agjenci është përgjegjëse për mbikëqyrjen, zbatimin e procedurës së VNMS-së dhe shqyrtimin dhe miratimin e raportit të VNMS-së. Mbikëqyrja e angazhimit të publikut gjatë procesit të VNMS-së.	I lartë	I lartë	PKI
	Agjencia Kombëtare e Planifikimit të Territorit (AKT)	AKT-ja është një institucion publik në varësi të Ministrisë së Infrastrukturës dhe Energjisë (MIE), përgjegjëse për planifikimin hapësinor dhe urban, të cilat janë faza kritike në procesin e zhvillimit të projekteve të infrastrukturës.	I ulët	I ulët	PTI
	Agjencia Kombëtare për Zonat e Mbrojtura (AKZM)	AKZM-ja është një organ publik në varësi të Ministrisë së Turizmit dhe Mjedisit, përgjegjëse për menaxhimin e zonave të mbrojtura.	I ulët	I ulët	PTI
	Instituti Kombëtar i Trashëgimisë Kulturore – Ministria e Kulturës	Duhet të sigurohet mbrojtja dhe ruajtja e trashëgimisë kulturore kombëtare, duke raportuar çdo gjetje të rastësishme gjatë aktiviteteve të ndërtimit. Gjithashtu duhet të jepet informacion në lidhje me trashëgiminë kulturore brenda zonës së studimit të VNMS-së.	Mesatare	I ulët	PTI
	Operatori i Sistemit të Transmetimit (OST)	OST siguron kapacitetet e nevojshme për transmetimin e energjisë elektrike të prodhuar për burimet	I lartë	I lartë	PKI

IDENTIFIKIMI I PALËS SË INTERESUAR	EMRI/ TITULLI I PALËS SË INTERESUAR	ROLI NË PROJEKT	ANALIZA: NIVELI I NDIKIMIT	ANALIZA: NIVELI I INTERESIT	KATEGORIA E PALËVE TË INTERESUARA
		vendase. Për Projektin Spitalla Solar 100 MW, Voltalia është përgjegjëse për të marrë të gjitha lejet dhe për të ndërtuar Linjën e Transmetimit përpara se të transferojë pronësinë e LT te OST.			
<b>Autoritetet e Qeverisjes Vendore</b>	Agjencia Rajonale për Zonat e Mbrojtura - Durrës	ARZM – Durrës është një organ publik në varësi të Agjencisë Kombëtare për Zonat e Mbrojtura, e cila është përgjegjëse për menaxhimin e zonave të mbrojtura rajonale.	I ulët	I ulët	PTI
	Bordi i Kullimit	Sektori i Kullimit është përgjegjës për menaxhimin e ujitjes, kullimit dhe mbrojtjes nga përmytjet.	Mesatare	Mesatare	PIPA
	Prefektura e Qarkut të Durrësit	Raportimi i shqetësimeve/mendimeve kryesore të Qeveria. Rol në lehtësimin e angazhimit publik dhe procesit të dëgjësës.	I ulët	Mesatare	PTI
	Këshilli i Qarkut të Durrësit	Raportimi i shqetësimeve/mendimeve kryesore të Qeveria. Rol në lehtësimin e angazhimit publik dhe procesit të dëgjimit.	I ulët	Mesatare	PTI
	Kryetari i Bashkisë së Durrësit	Përfaqësues i zgjedhur i komunitetit, i raporton shqetësimet/mendimet kryesore Qeverisë. Rol në lehtësimin e angazhimit publik dhe procesit të dëgjimit.	Mesatare	I lartë	PKI
	Njësitë Administrative	Roli në lehtësimin e angazhimit publik dhe procesit të dëgjësës	Mesatare	I lartë	PKI
<b>RAMSAR</b>	N/A	N/A	N/A	N/A	N/A
<b>Agjencia e Konservimit</b>	N/A	N/A	N/A	N/A	N/A
<b>OJQ-të lokale</b>	Akademia e Futbollit të Qytetit Dyrrah	Ndërtimi dhe mirëmbajtja e një ambienti futbollit pranë impiantit fotovoltaik	Mesatare	Mesatare	PIPA
<b>Grupet e Komunitetit</b>	N/A	N/A	N/A	N/A	N/A

IDENTIFIKIMI I PALËS SË INTERESUAR	EMRI/ TITULLI I PALËS SË INTERESUAR	ROLI NË PROJEKT	ANALIZA: NIVELI I NDIKIMIT	ANALIZA: NIVELI I INTERESIT	KATEGORIA E PALËVE TË INTERESUARA
<b>Komunitetet</b>	Komunitetet lokale në zonën e projektit, Kryetarët e Fshatrave	Vendbanimet dhe familjet që ka të ngjarë të përjetojnë ndikime që lidhen me humbjen e tokës, zhvendosjen ekonomike, shqetësimin nga aktivitetet e ndërtimit.	Mesatare	I lartë	PKI
<b>Familjet e Prekura nga Projekti</b>	Familjet e prekura drejtpërdrejt nga marrja e tokës ose aktivitetet e projektit	Vendbanimet dhe familjet që ka të ngjarë të përjetojnë humbje toke ose zhvendosje ekonomike për shkak të aktiviteteve të ndërtimit	Mesatare	I lartë	PKI

## 4 PROGRAMI DHE GRAFIKU I ANGAZHIMIT TË PALËVE TË INTERESUARA

Qëllimi kryesor i programit të angazhimit është të ruajë ritmin e angazhimit (pas VNMS-së) duke menaxhuar në mënyrë aktive rrjedhën e informacionit të saktë dhe të qëndrueshëm për dhe nga palët e interesuara dhe duke përmirësuar një proces efikas dhe transparent të angazhimit të palëve të interesuara. Objektivi i përgjithshëm i angazhimit është të informojë, të dëgjojë, të konsultohet, të përfshijë dhe të bashkëpunojë.



Figura 5: Rrjedha e angazhimit të palëve të interesuara

Angazhimi i palëve të interesuara do të hartohet në atë mënyrë që të sigurojë një qasje afatgjatë të qëndrueshme, gjithëpërfshirëse dhe të koordinuar që inkurajon dialogun e hapur dhe transparent me një gamë sa më të gjerë grupesh të palëve të interesuara, sipas nevojës. Prandaj, qasja jonë ndaj angazhimit të palëve të interesuara do të ketë objektivat kryesore të mëposhtme:

- Për të lehtësuar një qasje të hapur dhe gjithëpërfshirëse ndaj konsultimit që u ofron të gjithë palëve të interesuara informacion në kohë dhe transparent (në një gjuhë të preferuar komunikimi), në lidhje me Projektin, pavarësisht statusit të tyre, dhe për të rritur mundësinë e tyre për të dhënë reagime mbi Projektin dhe për të shprehur mendimet e tyre,
- Për të siguruar mekanizmin për menaxhimin e pritshmërive të palëve të interesuara dhe komunitetit,

- Të mbledhë të dhëna bazë mjedisore dhe socio-ekonomike për të lehtësuar vlerësimin e rëndësisë së ndikimeve të parashikuara mjedisore dhe socio-ekonomike, dhe
- Të krijohet një mekanizëm reagimi për të siguruar që palët e interesuara të kenë mundësinë të shprehin mendimet, sugjerimet dhe ankesat e tyre brenda një procesi transparent.

Për secilën palë të interesuar (individë ose grupe), do të mirëmbahen të dhënat e mëposhtme:

- Metoda e angazhimit (p.sh., takim kokë më kokë, grup fokusi, punëtori),
- Frekuenca e angazhimit të kërkuar për secilën palë të interesuar (për shembull, një herë, javore, mujore, tremujore, vjetore),
- Grafiku me datat dhe vendet ku do të zhvillohen aktivitetet e angazhimit të palëve të interesuara,
- Mjetet e angazhimit (materiali/informacioni) të nevojshme për secilin aktivitet angazhimi, dhe
- Për çdo aktivitet angazhimi, përgjegjësi i aktivitetit.

Programi gjithëpërfshirës i angazhimit të palëve të interesuara paraqitet në Tabelën 5 më poshtë. Dëshmitë e të gjitha zbulimeve në faza të ndryshme të Projektit gjenden në Shtojcën B.

Tabela 5: Programi i Angazhimit të Palëve të Interesuara

PROGRAMI I ANGAZHIMIT DHE ZBULIMI NË ÇDO FAZË TË PROJEKTIT							
NR	PALËT E INTERESUARA TË IDENTIFIKUARA	AKTIVITETI	METODA	FREKUENCA	ORARI	MJETET / PËRMBAJTJA	BURIME
<b>Faza: Para-ndërtim (punët Përgatitore) (Maj 2025 – Dhjetor 2025)</b>							
1	Akademia e Futbollit Dyrrah City;  Akademia e Tenisit "Nadal"	Konsultim rreth aktiviteteve të ndërtimit të projektit dhe ndikimeve të mundshme	Takime ballë për ballë;  Posta zyrtare sipas nevojës.	Një herë para ndërtimit dhe sipas nevojës gjatë ndërtimit	Të paktën 2 javë para ndërtimit, pastaj sipas nevojës	- Informacion mbi projektin (fletëpalosje dhe materiale të tjera)	CLO; Mbikëqyrësi Social Menaxheri i Projektit Menaxheri i Kantierit
2	Familjet e prekura	Informacion rreth aktiviteteve dhe ndikimeve të projektit, si dhe anketa socio-ekonomike/Inventarëve të Aseteve	Takim ballë për ballë	>=3 takime	Prill 2025 – gjatë gjithë ndërtimit	Anketa socio-ekonomike, inventarë të aseteve, rekorde të takimeve, posta zyrtare.	CLO
3	Familjet e prekura; Komunitetet lokale;  Kryetarët e Fshatrave;  Bizneset lokale; NJA-të	Fushatë informuese rreth datës së fundit të kompensimit të aseteve	Takime ballë për ballë;  Shpërndarja e posterave	Një herë	Qershor 2025	Postera, Procesverbalet e Mbledhjeve.	Mbikëqyrësi Social  CLO-të

**PROGRAMI I ANGAZHIMIT DHE ZBULIMI NË ÇDO FAZË TË PROJEKTIT**

NR	PALËT E INTERESUARA TË IDENTIFIKUARA	AKTIVITETI	METODA	FREKUENCA	ORARI	MJETET / PËRMBAJTJA	BURIME
4	Njësitë Administrative	Konsultimi për draftin e VNMS-së	Komunikim Zyrtar	Një herë	Shtator 2025	- Letër njoftimi, Poster, Fletëpalosje, Gazetë, Stacione televizive, Uebfaqe e projektit - Prezantimi PowerPoint, Lista e pjesëmarrjes - Drafti i NTS/VNMS-së	Konsulent i VNMS-së
	Komunitetet Lokale		Takim Konsultimi				CLO-të
5	Komunitetet lokale  AU-të	Publikimi i VNMS-së përfundimtare	Publikimi përfundimtar i NTS / ESIA-s	Një herë	Pas miratimit përfundimtar të VNMS-së	- NTS / ESIA përfundimtare në faqen e internetit të projektit. - Shpërndarja e NTS përmes emaileve zyrtare - Emaile zyrtare	Mbikëqyrësi Social CLO-të
<b>Faza: Ndërtimi (Shtator 2025 – Qershor 2026)</b>							
6	Komunitetet lokale; Bizneset lokale AU-të Bashkia		Takime formale, Takime ballë për ballë; Emaile zyrtare	Një herë	Të paktën një javë para ndërtimit të centralit fotovoltaik dhe linjës së transmetimit	- Informacion zyrtar në lidhje me afatet kohore të projektit, rreziqet gjatë ndërtimit	Mbikëqyrësi Social CLO
7	Familjet e Prekura nga Projekti	Informacion rreth progresit dhe ndikimeve të projektit, kompensimit, ankesave;	Takime ballë për ballë; Thirrje telefonike	Të paktën çdo muaj	Para fillimit të punimeve të hershme. Dhe pastaj të paktën një herë në muaj gjatë gjithë fazës së ndërtimit.	- Procesverbale takimi - Marrëveshje; - Regjistrat e ankesave;	CLO-të
8	Bizneset lokale	Ndarja e informacionit në lidhje me proceset e	Takime ballë për ballë	Të paktën një herë	Të paktën 7 ditë para ndërtimit të seksionit	Evidencat e komunikimeve Procesverbalet e Mbledhjes	CLO-të

PROGRAMI I ANGAZHIMIT DHE ZBULIMI NË ÇDO FAZË TË PROJEKTIT							
NR	PALËT E INTERESUARA TË IDENTIFIKUARA	AKTIVITETI	METODA	FREKUENCA	ORARI	MJETET / PËRMBAJTJA	BURIME
		ndërtimit të projektit, afatet kohore etj.				nëntokësor të linjës së transmetimit	
9	Kryetarët e Fshatrave	Konsultime rreth shqetësimeve të komunitetit, ankesave të mundshme	Takime ballë për ballë	Tremujor	Gjatë periudhës së ndërtimit	Procesverbalet e takimeve	CLO-të
10	Punëtorët e Projektit	Informacion mbi Kushtet e Punës	Posteri i Ankesave	Në fillim të Ndërtimit	Zonat e pushimit (X2) Kuzhinë/ Mensë (X1) Zyrë (X1)	Disponueshmëria e kanalit të ankesave, personi i kontaktit dhe kodi QR	Mbikëqyrësi Social CLO-të
11	Punëtorët e Projektit	Informacion mbi Kushtet e Punës	Posteri GBV-H	Në fillim të Ndërtimit	Zonat e pushimit (X2) Kuzhinë/ Mensë (X1) Zyrë (X1)	Parandalimi i dhunës dhe ngacmimit me bazë gjinore, identifikimi dhe raportimi, qasje në portalin Ethics Point	Mbikëqyrësi Social CLO
12	Punëtorët e Projektit	Informacion mbi Kushtet e Punës	Trajnim hyrës	Fillimi i punësimit	Në fillim të punës	Prezantimi i dispozitivave të trajnimit fillestar	Mbikëqyrësi Social
<b>Faza: Faza e Operimit (për t'u përcaktuar)</b>							
13	Për t'u përcaktuar	Për t'u përcaktuar	Për t'u përcaktuar	Për t'u përcaktuar	Për t'u përcaktuar	Për t'u përcaktuar	Për t'u përcaktuar
<b>Faza: Dekomisionimi i Projektit (për t'u përcaktuar)</b>							
14	Për t'u përcaktuar	Për t'u përcaktuar	Për t'u përcaktuar	Për t'u përcaktuar	Për t'u përcaktuar	Për t'u përcaktuar	Për t'u përcaktuar

## 4.1 Angazhimi me Minoritetet dhe grupet vulnerabël

Sondazhi socio-ekonomik për VNMS-në ka identifikuar personat vulnerabël që ekzistonin më parë bazuar në, por pa u kufizuar në, kriteret e përmendura më poshtë:

- Vejushat që jetojnë vetëm dhe/ose kryefamiljare
- Familje që mbështeten në ndihmën sociale ose kanë të ardhura/burime të kufizuara
- Familjet që mbështeten në aktivitetet bujqësore dhe blegtorale si burim jetese

Megjithatë, asnjë person i cenueshëm i prekur drejtpërdrejt nga projekti nuk është identifikuar.

Nëse grupet e grave, të moshuarve, të rinjve dhe grupeve kulturore janë të disponueshme në formën e shoqatave ose grupeve të punës, por identifikohen vetëm gjatë zbatimit të programit të angazhimit, Projekti do të përfshijë ndërveprimin dhe bashkëveprimin me ta.

Nëse nuk ekzistojnë grupe të tilla përfaqësuese, Projekti, në takime publike, do të synojë takime të veçanta të grupeve të fokusit në një datë dhe orë të caktuar me marrëveshje. Si një strategji e mëtejshme, informatorët kryesorë mbi Projektin mund të jenë në gjendje të ndihmojnë në identifikimin e individëve që mund të formojnë grupe të tilla për t'u angazhuar.

Kjo lejon një proces më transparent të ndarjes së informacionit me një proces angazhimi më të balancuar dhe përfaqësues.

## 4.2 Angazhimi me Organizatat Joqeveritare

Organizatat me bazë komunitare (OBK) dhe organizatat joqeveritare (OJQ) kanë aftësinë të ndajnë njohuritë, nevojat dhe dëshirat e komunitetit me Projektin bazuar në marrëdhënien e tyre të ngushtë me njerëzit në nivel bazë. Ato jo vetëm që punojnë për të ofruar zgjidhje të qëndrueshme, por mbulojnë edhe gamën e gjerë të njohurive sektoriale, siç janë kujdesi shëndetësor, bujqësia, nevojat për arsim dhe trajnim, të cilat Projektit mund t'i nevojiten për programet e tij të investimeve në komunitet.

Është në dobi të Projektit që t'i përfshijë ata në procesin e angazhimit sa më shpejt të jetë e mundur.

Për këtë Projekt, "Dyrrah City Football Academy" është identifikuar dhe është kategorizuar si Palë e Interesuar Potencialisht Aktive (PAS). Angazhimi me këtë OJQ është përfshirë në programin e angazhimit të mësipërm, ndërsa komunikimet fillestare kanë filluar.

## 4.3 Përfshirja e Rezultateve të Angazhimit në Sistemin e Menaxhimit Mjedisor dhe Social (ESMS)

Qëllimi i SEP nuk shërben vetëm si një bazë e fortë për bashkëpunimin aktual dhe të ardhshëm me palët e interesuara dhe ato të prekura, por edhe për të siguruar që rezultati i një angazhimi të tillë të përfshihet në ESMS në nivel projekti dhe në Planin e Menaxhimit të Shëndetit, Sigurisë, Mjedisit dhe Social (HSESMP) të Voltalia-s.

Angazhimi me palët e interesuara mund të informojë më tej praktikën në nivel kantieri, siç është ngritja e mekanizmit të zgjidhjes së ankesave dhe planet e menaxhimit, plani i reagimit ndaj emergjencave,

plani i akomodimit të punëtorëve (i integruar në Planin e Menaxhimit të Punës së projektit), plani i menaxhimit të biodiversitetit dhe sigurisht, ky SEP.

Të gjitha njohuritë e vlefshme lokale se si t'i përgjigjemi më mirë emergjencave duke pasur parasysh kontekstin lokal, si t'i trajtojmë punëtorët dhe si të menaxhojmë sjelljen e tyre, dhe si të planifikojmë më mirë biodiversitetin lokal, i cili ka qenë një burim i përbashkët nga komunitetet lokale për shumë vite, do të transferohen në ESMS-në në nivel projekti dhe Planin e Menaxhimit të Shëndetit, Sigurisë, Mjedisit dhe Social (HSESMP).

HSESMP do të kërkojë gjithmonë përmirësim nga njohuritë e mbledhura nga praktikat lokale.

## 5 BURIMET DHE PËRGJEGJËSITË

Në këtë seksion, përshkruhen struktura organizative dhe funksionet e menaxhimit brenda Voltalias që janë përgjegjëse për aktivitetet e angazhimit të palëve të interesuara të përshkruara në këtë SEP.

Gjatë procesit të VNMS-së, konsulenti M&S (Mjedisor dhe Social) përgatit versionin e parë të SEP-it dhe është përgjegjës për kryerjen, ose mbështetjen e drejtpërdrejtë të Voltalias në kryerjen, e aktiviteteve të angazhimit. Vini re se kjo mund të përfshijë Mekanizmin e Ankesave. Në përgjithësi, ky është një konsulent i jashtëm M&S i cili do të ofrojë mbështetje për Voltalian në fazat fillestare të angazhimit. Në fund të procesit të VNMS-së, konsulenti M&S do të përgatisë një version të përditësuar të SEP-it i cili do të përfshijë rezultatet kryesore të aktiviteteve të angazhimit të kryera gjatë kësaj faze. Format i këtyre rezultateve duhet të përputhet me formatet e platformës Engage në mënyrë që të mund të ngarkohen në platformë. Platforma Engage në vetvete nuk do të jetë e aksesueshme për palët e treta.

Voltalia do të marrë përsipër përgjegjësinë për përditësimet e rregullta të SEP-it para dhe gjatë fazës së Ndërtimit të projektit, dhe përsëri gjatë fazës së Operimit dhe Mirëmbajtjes së projektit.

Kontraktorët dhe nënkontraktorët e tjerë nuk do të lejohen të drejtojnë ose organizojnë aktivitete angazhimi në mënyrë autonome. Përveç kësaj, stafi i kontraktorëve dhe nënkontraktorëve nuk do të lejohen të mbledhin ankesa nga individë ose grupe, por do të duhet t'i referojnë ato te Voltalia nëpërmjet kanaleve zyrtare. Punëtorët do të duhet të informohen siç duhet për këtë pritshmëri gjatë trajnimit fillestar. Megjithatë, kontraktorët dhe nënkontraktorët mund të përfshihen nga Voltalia në aktivitete specifike angazhimi sipas nevojës dhe në zbatimin e masave të zgjidhjes brenda mekanizmit të ankesave.

Rolet dhe përgjegjësitë e përshkruara më poshtë mund të përshtaten me strukturën organizative të Voltalias gjatë ndërtimit, pavarësisht se të gjitha detyrat e treguara i janë caktuar siç duhet një personi përgjegjës. Shfrytëzimi i projektit do të jetë nën përgjegjësinë e Voltalias. I gjithë stafi i emëruar për aktivitetet e angazhimit të palëve të interesuara do të duhet të jetë i kualifikuar për detyrat që kryejnë. Nëse është e nevojshme, stafit do t'i ofrohet trajnim i duhur për të siguruar aftësitë e duhura për kryerjen e detyrave.

Mbikëqyrësi Social i Projektit është përgjegjës për mbikëqyrjen dhe koordinimin e të gjitha aktiviteteve që lidhen me angazhimin e palëve të interesuara, duke përfshirë mbështetjen e zbatimit të mekanizmit

të ankesave të jashtme (EGM) të Projektit që synon palët e interesuara të jashtme, siç janë komunitetet, dhe i paraqitur në *Mekanizmin e Ankesave të Jashtme të Spitalla Solar* dhe mekanizmi i brendshëm i ankesave të Projektit (IGM) që synon të gjithë punëtorët, i udhëhequr nga EPC (Inxhinieri, Prokurim dhe Ndërtim) i Projektit dhe i paraqitur në "Mekanizmin e Brendshëm të Ankesave të Spitalla Solar".

Përgjegjësitë përfshijnë:

- Mbështetja për zbatimin e Mekanizmit të Brendshëm të Ankesave (IGM) dhe Mekanizmit të Jashtëm të Ankesave (EGM),
- Sigurohet që të gjitha aspektet e angazhimit të palëve të interesuara të jenë një pikë e përhershme diskutimit në të gjitha axhendat e menaxhimit të nivelit të lartë dhe që të gjitha veprimet që rrjedhin nga vendimet e menaxhimit të zbatohen në përputhje me pjesëmarrjen e palëve të interesuara.
- Përcakton burimet e nevojshme për zbatimin efektiv të këtij SEP-i,
- Merr pjesë në takimet e palëve të interesuara me anëtarët e ekipit teknik dhe siguron që reagimet e palëve të interesuara dhe kërkesat drejtuar ekipeve teknike të marrin përgjigje brenda afateve të dakorduara, dhe
- Ndjekja e çdo ankese dhe moskonformiteti, mosrespektimi ose devijimi nga kërkesat e këtij SEP-i.

Detyrat specifike të menaxhimit të ankesave përfshijnë:

- Siguron konfidencialitetin e Ankimesit që nga paraqitja e ankesës e tutje dhe informon Ankimesin se ankesa mund të paraqitet edhe në mënyrë anonime nëse ankimesi e preferon këtë.
- Siguron që ankesa të jetë e përcaktuar/verifikuar qartë dhe e kuptuar plotësisht pa asnjë paqartësi,
- Identifikon shkakun rrënjësor të ankesës, heton nëse ankesa është e saktë apo jo, identifikon veprimet e kërkuara që duhen zbatuar për të trajtuar çështjen dhe identifikon afatin kohor për përfundimin e tyre (nëse është e aplikueshme),
- Në rast të ankesave me ndjeshmëri të lartë, Mbikëqyrësi Social do të ketë të drejtën të përshkallëzojë çështjen,
- Siguron që i gjithë personeli i projektit, përfshirë Kontraktorin/Nënkontraktorët EPC, të jenë të trajnuar mbi përmbajtjen e kësaj procedure,
- Siguron që komuniteti dhe palët e interesuara të prekura nga projekti të jenë plotësisht të vetëdijshme për përmbajtjen e kësaj procedure, duke përfshirë procesin e paraqitjes së një ankese,
- Ndërmjetëson në të gjitha ankesat e pranuara përmes kanaleve të duhura, dhe
- Nëse ankesa nuk zgjidhet, i paraqet mundësi Ankimesit për të gjetur zgjidhje. Shënim - VLT nuk do të jetë më përgjegjëse për ankesat që kalojnë në një mekanizëm të jashtëm të zgjidhjes së mosmarrëveshjeve, siç është sistemi gjyqësor.

Specialisti Ndërlidhës i Komunitetit (CLO) do të veprojë si një pikë kontakti me komunitetin lokal, udhëheqësit dhe palëve të tjera të interesuara me qëllim ndërtimin e komunikimit efektiv dhe duke forcuar marrëdhëniet midis komuniteteve dhe projekteve të Voltalias. CLO ofron mbështetje në zhvillimin dhe menaxhimin e strategjisë së angazhimit të komunitetit, planit të veprimit dhe aktivitete të lidhura në terren për secilin projekt. Përveç kësaj, CLO është përgjegjës për mirëmbajtjen dhe zbatimin e mekanizmit të ankesave të jashtme që synon komunitetet dhe palët e tjera të interesuara dhe të prekura. Detyrat përfshijnë:

- Ndhmon në zhvillimin e programeve të ndryshme për të ndërgjegjësuar anëtarët e komunitetit rreth projekteve dhe për të mbështetur pjesëmarrjen aktive të komunitetit gjatë fazave të ndryshme të projektit,
- Të punojë ngushtë dhe në mënyrë efektive me personelin e Voltalias për sensibilizimin e komuniteteve mbi aspekte të ndryshme të projektit,
- Të punojë ngushtë me konsulentët e studimit dhe kontraktorët e tjerë për të siguruar që komunitetet janë të vetëdijshme për aktivitetet e tyre dhe pritshmëritë për pjesëmarrjen e publikut sipas nevojës,
- Ofron input të vazhdueshëm për Voltalian dhe Mbikëqyrësin Social mbi çështjet dhe shqetësimet e reja dhe në zhvillim të ngritura nga komunitetit dhe rekomandon strategji dhe ndërhyrje për adresimin e çështjeve dhe shqetësimeve të tilla,
- Përgatit dhe dorëzon raporte dhe përditësime të rregullta mbi çështjet e komunitetit tek Voltalia dhe Mbikëqyrësi Social, kontraktorët e projektit dhe palët e tjera të interesuara sipas nevojës,
- Kryen kontrolle të rregullta në zonën e projektit me stafin e projektit për t'i përfshirë në raportet e progresit,
- Merr pjesë në takimet kryesore për të monitoruar progresin e projekteve,
- Kryen detyra të tjera që mund t'i caktohen herë pas here nga Voltalia.

Detyrat specifike të menaxhimit të ankesave përfshijnë:

- Pranon, regjistron dhe përpunon ankesat/shqetësimet,
- Kontakton ankimesin në rast se kërkohen sqarime të mëtejshme,
- I shpjegon ankimesit procesin dhe afatet kohore dhe informon se si do të trajtohet ankesa,
- Mban lidhje me ankimesin që nga momenti që ankesa është marrë deri në mbylljen e saj,
- Sigurohun që ankesa të jetë e përcaktuar/verifikuar qartë dhe e kuptuar plotësisht pa asnjë paqartësi,
- Komunikon me Ankimesin bazuar në metodën e preferuar të komunikimit siç specifikohet në formularin e ankesës,
- Përgatit dhe dorëzon të gjitha formularët e ankesave,
- Ndërmjetëson në të gjitha ankesat e pranuar nga faqja e internetit përmes kanaleve të duhura,
- Jep të gjithë informacionin e nevojshëm sa herë që ka një ankesë, dhe
- Siguron zgjidhje të lehtë, të shpejtë dhe përfundimtare të ankesave.

## 6 MEKANIZMI I ZGJIDHJES SË ANKESAVE

Mekanizmi i zgjidhjes së ankesave zbatohet për aktivitetet e projektimit, ndërtimit, operimit dhe mirëmbajtjes së Projektit. Ai përfshin procedurat e ankesave për përpunimin e ankesave të paraqitura nga çdo person i prekur ose i interesuar ose anëtar i fuqisë punëtore që dëshiron të paraqesë ankesa ose të ngrejë shqetësime, pretendime ose sugjerime në lidhje me aktivitetet e Projektit ose mbi gjurmën e Projektit (brenda dhe përtej Zonës së Ndikimit Social<sup>6</sup> dhe të mundësojë zgjidhjen e tyre në kohë.

Projekti lejon dy lloje të proceseve të ankesave dhe sistemeve të menaxhimit:

- Mekanizmi i Ankesave të Jashtme (EGM) i Projektit që synon komunitetet dhe palët e tjera të interesuara. Për më shumë detaje mbi procedurën e ankesave, referojuni Mekanizmit të Ankesave të Jashtme – kodi i dokumentit: SPIA01-HSE-PLN-004-01-AL-EN.
- Mekanizmi i Brendshëm i Ankesave (IGM) i Projektit që synon fuqinë punëtore të Projektit. Kjo përfshin personelin e EPC-së dhe të gjithë kontraktorët dhe nënkontraktorët. Për më shumë detaje mbi procedurën e ankesave, referojuni Mekanizmit të Brendshëm të Ankesave (kodi i dokumentit: SPIA01-HSE-PLN-005-01-AL-EN).

Të gjithë punëtorët do të kenë qasje në një sistem plotësisht funksional të zgjidhjes së ankesave, sipas IGM-së. Të gjithë palët e interesuara, qofshin të interesuara apo të prekura, dhe që nuk janë pjesë e fuqisë punëtore të Projektit, do të kenë qasje në një sistem plotësisht funksional të zgjidhjes së ankesave, sipas EGM-së.

Ankesat do të merren nga Mbikëqyrësi Social, ose CLO, i cili do të regjistrojë zyrtarisht dhe do të gjurmtojë ankesat, ndërsa Mbikëqyrësi Social gjithashtu do të hetojë dhe zgjidhë ankesat (mundësisht me ndihmën e menaxhmentit të lartëm, sipas rastit). Platforma Engage do të shërbejë si një bazë të dhënash për gjurmimin dhe regjistrimin e ankesave.

Të gjitha ankesat e ndjeshme, të tilla si ato që lidhen me GBV-H, duhet të ngarkohen direkt në Portalin e Etikës së Voltalias (<https://secure.ethicspoint.eu/domain/media/en/gui/106905/index.html>), siç përshkruhet në Seksionin 2.4.3 të këtij SEP-i. Ngarkimi mund të kryhet nga CLO, ose direkt nga ankimuesi. Në një rast të tillë, duhet t'i raportohet edhe Mbikëqyrësit Social të Voltalias me numrin e duhur të referencës të dhënë nga Portali e Etikës. Pasi një ankesë e ndjeshme të regjistrohet nëpërmjet Portalit të Etikës, Komiteti i Etikës i Voltalias (i cili funksionon në nivel Korporate) do ta përshpejtojë çështjen për zgjidhje. Ndërsa është nën hetim, Komiteti i Etikës do të ofrojë masa të përkohshme lehtësuese për të lehtësuar presionin fizik, mendor dhe emocional të përjetuar si nga ankimuesit/të mbijetuarit, po ashtu dhe autorët e dyshuar.

Një Kod QR për të gjitha ankesat është i disponueshëm për punëtorët si dhe të gjitha palët e tjera të interesuara dhe të prekura që nuk janë pjesë e fuqisë punëtore. Kodi QR publikohet në fushatat e ndërgjegjësimit dhe trajnimit në kantier dhe jashtë tij, si dhe në posterat e GRM dhe GBV-H.

<sup>6</sup>Sipas VNMS-së, Zona e Ndikimit Social është zona me një rreze prej 2 km të vendit të projektit, dhe e cila përfshin të gjithë receptorët sociale.



Figura 6: Kodi QR për akses të drejtpërdrejtë në GRM

Një proces i ngjashëm zgjidhjeje të ankesave përdoret si për IGM-në ashtu edhe për EGM-në. Më poshtë paraqitet një diagramë që tregon hapat dhe personat përgjegjës, procesin e ankesave dhe afatin kohor të parashikuar për zgjidhjen e tyre.

## AKTIVITETI DHE PËRGJEGJËSIA

**Ndërgjegjësim rreth GRM**  
 Koordinator i Burimeve Njerëzore  
 CLO dhe Mbikëqyrës Social

**Prano, Regjistro, Kategorizo, Konfirmo**  
 CLO & Mbikëqyrësi Social / Koordinator i Burimeve Njerëzore

**Rishiko dhe Heto**  
 GRM e brendshme  
 Koordinator i Burimeve Njerëzore  
 GRM e jashtme  
 Mbikëqyrësi Social dhe Menaxhmenti

**Zhvillo mundësi zgjidhjeje, përgjigju ankesave, rivlerëso aty ku është e nevojshme, merr konfirmim nëse pranohet zgjidhja.**  
 GRM e brendshme  
 EPC E&S / HR  
 Koordinator i Burimeve Njerëzore  
 GRM e jashtme  
 Mbikëqyrës Social në bashkëpunim me Menaxhmentin e Voltalias

**Monitoro dhe Mbështet Zbatimin e Zgjidhjes**  
 Menaxher i Kantierit dhe Mbikëqyrësi Social i Voltalias

## PROCESI DHE AFATET KOHORE

Promovo disponueshmërinë dhe përdorimin e Mekanizmit e Ankesave (GRM) të Brendshme dhe të Jashtme. Për punëtorët, prezantimi dhe trajnimi i duhur, kutitë e GRM-së dhe disponueshmëria e personelit që do të komunikohet. Për komunitetet dhe të tjerët, diskutime, njoftime me postera, kutitë e ankesave dhe disponueshmëria e personelit.



Brenda 1 dite (24 orësh) pas marrjes së ankesës



Brenda 5 ditëve nga marrja e ankesës



Brenda 7 ditëve nga marrja e ankesës  
 Nëse zgjidhja e propozuar nuk pranohet nga Ankimuesi, një zgjidhje e rishikuar duhet të propozohet brenda 3 ditëve nga refuzimi.

Brenda 10 ditëve nga marrja e ankesës, mbylle ose shënoje si të Pazgjidhur\_ Kërkohet mjet juridik i jashtëm

Figura 7: Procesi i menaxhimit të ankesave

## 6.1 Niveli i Ashpërsisë së Ankesës

Pasi një ankesë të jetë pranuar dhe regjistruar, ajo do të vlerësohet dhe kategorizohet për të përcaktuar nivelin e ashpërsisë së asaj ankese. Tabela më poshtë është një udhëzues për kategorizimin e nivelit të ashpërsisë së një ankese. Tipologjia e ankesës e reflektuar si IG (Ankesë e Brendshme) ose EG (Ankesë e Jashtme) 1, 2, 3 ose 4 tregon karakteristikën e përmbajtjes së ankesës. Rëndësia e ankesës përcaktohet në 'e ulët', 'mesatare' ose 'e lartë'.

Tabela 6: Tipologjia dhe Rëndësia e Ankesave

Tipologjia e Ankesave			
IG/ EG 1	IG/ EG 2	IG/ EG 3	IG/ EG 4
<u>Kërkesë për informacion ose sqarim</u> mbi infrastrukturën, kantierin e ndërtimit, marrëdhëniet me personelin, të drejtat kontraktuale, të drejtat zakonore ose të drejtat e njeriut dhe të punës, duke përfshirë temat që nuk lidhen drejtpërdrejt me Projektin.	<u>Pyetje / shqetësime</u> Çdo shqetësim apo pakënaqësi që një punëtor ose një palë e interesuar e jashtme mund të ketë.	<u>Kërkesa / Peticione / Protesta</u> nga fuqia punëtoare ose nga palët e interesuara të jashtme	<u>Ankesat</u> (përfshin, por pa u kufizuar në) pagat dhe përfitimet, ngacmimin, kushtet e punës, diskriminimin, sjelljen e kontraktorëve, dëmtimin e pronës
Rëndësia e Ankesës			
<b>I ulët</b>	Shqetësim, pretendim ose ankesë në lidhje me mungesë informacioni ose informacion të paqartë.		
<b>Mesatare</b>	Shqetësim, pretendim ose ankesë nga punëtorët (individual ose si grup) ose nga palët e interesuara të jashtme (individuale ose si grup) që mund të kompromentojnë zhvillimin e projektit në afat të shkurtër deri në afat të mesëm.		
<b>I lartë</b>	Shqetësim, pretendim ose ankesë që përfshin punëtorët, grup punëtorësh ose palët e interesuara të jashtme. Që lidhen me: <ul style="list-style-type: none"> <li>• Shkeljen e Kodit të Sjelljes nga Kontraktori ose Kompania,</li> <li>• Shkeljen/dhunimin e të drejtave të njeriut,</li> <li>• Shkeljen e ligjit të punës nga kontraktori ose kompania,</li> <li>• Mosrespektimin e parimeve të sanksionuara në standardet ndërkombëtare Mjedisore dhe Sociale.</li> </ul> <p>Paraqet një rrezik afatshkurtër dhe afatgjatë për vazhdimësinë e projektit.</p>		

Vlerësimi i kryqëzuar i tipologjisë së ankesës dhe rëndësisë së saj rezulton në një kategorizim të nivelit të ashpërsisë së ankesës. Niveli i ashpërsisë së një ankese i drejton ata që hetojnë dhe i përgjigjen urgjencës dhe nevojës së mundshme që ankesa të përshkallëzohet për adresim si nga EPC ashtu edhe nga Voltalia. Të gjitha ankesat që kategorizohen si niveli i ashpërsisë 3 përshkallëzohen automatikisht për ndërhyrje nga Voltalia.

TABELA 7: KATEGORIZIMI I NIVELIT TË ASHPËRSISË SË ANKESËS

Rëndësia Tipologjia	E ulët	Mesatare	E lartë
IG/ EG 1	Niveli 1	Niveli 1	Niveli 1
IG/ EG 2	Niveli 1	Niveli 1	Niveli 1
IG/ EG 3	Niveli 1	Niveli 2	Niveli 2
IG/ EG 4	Niveli 1	Niveli 2	Niveli 3

Metodat dhe burimet e përshtatshme për të kryer hetimin e ankesave përcaktohen pasi të përfundojë kategorizimi i ankesës.

- Një ankesë e **Niveli 1** kërkon që CLO/Mbikëqyrësi Social t'i përgjigjet kërkesës së ankuesit/parashtruesit të ankesës për informacion ose kërkesë për sqarim, e cila mund të adresohet shpejt me dërgimin e një shkrese dhe dokumentacionit mbështetës, kur është e mundur,
- Një ankesë e **Niveli 2** përfshin shqetësimet, pretendimet ose pakënaqësinë e shprehur nga ankuesi (individual ose si grup) që mund të kompromentojnë progresin e projektit në afat të mesëm. Ankesa të tilla kërkojnë që Mbikëqyrësi Social të informojë menjëherë Menaxherin e Projektit rreth ankesës së mundshme të Nivelit 2 dhe të fillojë bashkëpunimin me Menaxherin e Kantierit dhe Koordinatorin e Burimeve Njerëzore (sipas nevojës), në mënyrë që të zgjidhen problemet në kohën e duhur.
- Një ankesë e **Niveli 3** përfshin nivelin më të lartë të ashpërsisë dhe mund të përfshijë raste disiplinore ose nevojën për aktivitete hetimore më të thella ose të zgjeruara. Në të gjitha sa më poshtë, është thelbësore që menaxhmenti Kantierit i Voltalias të mbahet i informuar për zhvillimet përmes Mbikëqyrësit Social:
  - Nevoja për të përfshirë dëshmitarë,
  - Nevoja për të përdorur kamera video me qark të mbyllur (CCTV) dhe pajisje të tjera regjistrimi audio/vizual si pjesë e ushtrimit të mbledhjes së provave, dhe
  - Mobilizimi i burimeve të mëtejshme (si në rastin e dëmit psiko-social ndaj të mbijetuarit të abuzimit) për qëllime trajtimi. Të gjitha ankesat me natyrë të ndjeshme (si ato të regjistruara përmes Portalit të Etikës së Voltalias të paraqitura në Seksionin 2.4.2 të këtij SEP) do të kërkonte përfshirjen e Departamentit të Pajtueshmërisë të Voltalias. Në rrethana ekstreme, mund të kërkojë nevojën për një hetues të jashtëm dhe të pavarur për të mbledhur informacion në një përpjekje për të kryer një analizë të pavarur të shkakut rrënjësor.

### MEKANIZMI I BERZH-it

Palët e prekura kanë të drejtë të paraqesin shqetësimet e tyre drejtpërdrejt pranë Bankës. Mekanizmi i Pavarur i Llogaridhënies për Projekte të BERZH-it (IPAM) u mundëson individëve, komuniteteve dhe organizatave të shoqërisë civile të paraqesin ankesa lidhur me dëme reale ose të mundshme të lidhura me projekte të financuara nga BERZH-i, kur shqetësimet lidhen me detyrimet e Bankës për mjedisin, aspektet sociale ose transparencën e informacionit. Ankesat mund të paraqiten pas miratimit të projektit

dhe deri në 24 muaj pasi BERZH-i të ketë përfunduar përfshirjen e tij financiare, me kusht që ato të përshkruajnë dëmin ndaj individëve ose komuniteteve dhe të lidhen me respektimin e Politikës Mjedisore dhe Sociale ose Politikës për Qasje në Informacion. Gjithashtu, mund të kërkohet ruajtja e konfidencialitetit kur ekziston frika e hakmarrjes, gjë që IPAM e ndalon shprehimisht.

Ankesat mund të dorëzohen me shkrim duke përdorur formularin e sigurt dhe të enkriptuar online të IPAM-it, i disponueshëm në anglisht, rusisht dhe arabisht (<https://www.ebrd.com/home/forms/ipam-english.html>), me email në [ipam@ebrd.com](mailto:ipam@ebrd.com), me postë në adresën: Independent Project Accountability Mechanism, European Bank for Reconstruction and Development, Attn: Victoria Marquez-Mees, Chief Accountability Officer, Five Bank Street, London E14 4BG, United Kingdom, ose përmes një Zyre Rezidente të BERZH-it me kërkesë për përcjellje tek IPAM. Ankesa duhet të përfshijë emrin dhe të dhënat e kontaktit të ankuesit (ose një kërkesë për konfidencialitet), një përshkrim të projektit dhe dëmit të pretenduar, informacion mbi kontaktet e mëparshme me klientin ose Bankën (përveç rasteve kur kjo do të ishte e padobishme ose e dëmshme), si dhe çdo informacion mbështetës relevant. Ankuesit gjithashtu mund të tregojnë nëse preferojnë zgjidhjen e problemit apo shqyrtimin e pajtueshmërisë.

## 7 MONITORIMI DHE RAPORTIMI

Është jetike të mbahen të dhëna të hollësishme të aktiviteteve të angazhimit të palëve të interesuara dhe komunikimeve përkatëse gjatë gjithë ciklit jetësor të Projektit. Mbajtja e të dhënave të sakta jo vetëm që ofron një pasqyrim të detajuar të procesit të ndjekur, por shërben edhe si një tregues i përputhshmërisë së procesit të angazhimit të palëve të interesuara me kuadrin rregullator, politikat dhe platformën Engage të Voltalias.

Voltalia do të jetë përgjegjëse për ndjekjen e të gjitha aktiviteteve të kryera sipas angazhimeve në këtë SEP. Procesi i mbajtjes së të dhënave do të përfshijë aspektet e mëposhtme:

- Identifikimi dhe hartëzimi i palëve të interesuara, të përditësuara periodikisht,
- Regjistri i aktiviteteve të angazhimit të palëve të interesuara, me një tregues për çdo aktivitet të kryer, duke përfshirë datën dhe vendndodhjen, pjesëmarrësit, informacionin e ndarë dhe rezultatet e aktivitetit. Nëse bien dakord palët e interesuara, aktivitetet do shoqërohen me fotografi të cilat do të ruhen në mënyrën e duhur.
- Të dhënat ose kopjet e të gjithë materialit të komunikimit të shpërndarë tek palët e interesuara,
- Raportet periodike të përgatitura, dhe
- Versionet e përditësuara të SEP.

Platforma Engage do të përdoret për të mbajtur të gjitha të dhënat e procesit të angazhimit të palëve të interesuara, nga komunikimi joformal siç janë telefonatat, deri te procesverbalet e takimeve dhe shkresat zyrtare. CLO-të dhe Mbikëqyrësi Social do të jenë përgjegjës për regjistrimin e të gjitha proceseve dhe komunikimeve të angazhimit të palëve të interesuara në platformën Engage.

Programi i Angazhimit të Palëve të Interesuara, i formuluar dhe i paraqitur në Seksionin 4 do të shërbejë si bazë për raportimin e angazhimit të Projektit. Të gjitha ndikimet dhe masat zbutëse të aplikuara gjatë projektit do të përbëjnë një pjesë të përmbytjes së transferimit të informacionit nga Projekti tek palët e interesuara. Bashkëpunimi midis Projektit dhe palëve të interesuara mbi mundësitë dhe strategjitë e mëtejshme të masave zbutëse do të jetë një përpjekje e vazhdueshme, pjesa më e madhe e të cilit do të jetë rezultat i angazhimit të vazhdueshëm të palëve të interesuara. Provat e një bashkëpunimi të tillë do të jenë në formën e procesverbaleve të takimeve (MoM) që do të ofrojnë të dhëna dëshmuese të një bashkëpunimi të tillë.

Voltalia publikon një Raport vjetor të Qëndrueshmërisë së Korporatës që tregon në mënyrë gjithëpërfshirëse angazhimin e palëve të interesuara si një nga parametrat e raportimit. Raporti i Qëndrueshmërisë është i disponueshëm në faqen e internetit të Kompanisë dhe është i aksesueshëm për publikun e gjerë

## 7.1 Monitorimi i SEP-it

Raportimi i Treguesve Kryesorë të Performancës (KPI) do të përfshijë KPI specifike që lidhen me angazhimin e palëve të interesuara dhe monitorimin e ankesave të palëve të interesuara, si edhe mbylljen e ankesave. Shih KPI-të në tabelën më poshtë.

Tabela 8: Treguesit Kryesorë të Performancës

NR	KPI	OBJEKTIVI	FREKUENCA E MBLEDHJES SË TË DHËNAVE	MASAT MONITORUESE	BURIM / PËRGJEGJËSI
1	Ditë pa një incident të rëndësishëm <sup>7</sup> mjedisor ose social	Asnjë incident i rëndësishëm mjedisor ose social	Javore	Numri i incidenteve të rëndësishme mjedisore dhe sociale	Mbikëqyrës Sociale
2	Ankesat e palëve të jashtme të interesuara (komunitetit)	90% e ankesave të komunitetit synohet të zgjidhen brenda afateve të përcaktuara.	Javore	Regjistri i Ankesave (numri i ankesave të komunitetit të mbyllura / numri i ankesave të komunitetit të pranuar)	Mbikëqyrësi Social CLO
3	Ankesat e palëve të interesuara të brendshme (punonjësit)	90% e ankesave zgjidhen brenda afateve të përcaktuara.	Javore	Regjistri i Ankesave (numri i ankesave të mbyllura / numri i ankesave të pranuar)	Mbikëqyrës Social; Koordinator i Burimeve Njerëzore
4	Angazhimi i palëve të interesuara	100% të aktiviteteve të Angazhimit të Palëve të Interesuara sipas SEP	Mujore	Regjistri i Angazhimit të Palëve të Interesuara - (% e aktiviteteve të angazhimit të palëve të interesuara (numri i aktiviteteve të angazhimit të palëve të interesuara të kryera / numri i aktiviteteve të angazhimit të palëve të interesuara të planifikuara)	Mbikëqyrësi Social

<sup>7</sup>'I rëndësishëm' do t'i referohej atyre incidenteve që ka të ngjarë të ndryshojnë skenarin e riskut të Projektit nga një 'i ulët/mesatar' në 'i lartë'.

## 8 FUNKSIONET E MENAXHIMIT

Mbikëqyrja e plotë e SEP do të administrohet nga Mbikëqyrësi Social. CLO-të do të raportojnë drejtpërdrejt te Mbikëqyrësi Social. Në rastin e këtij Projekti, Voltalia i ka caktuar gjithashtu një rol këshillues Këshilltarit Rajonal Mjedisor dhe Social, siç është ilustruar në grafikun më poshtë.

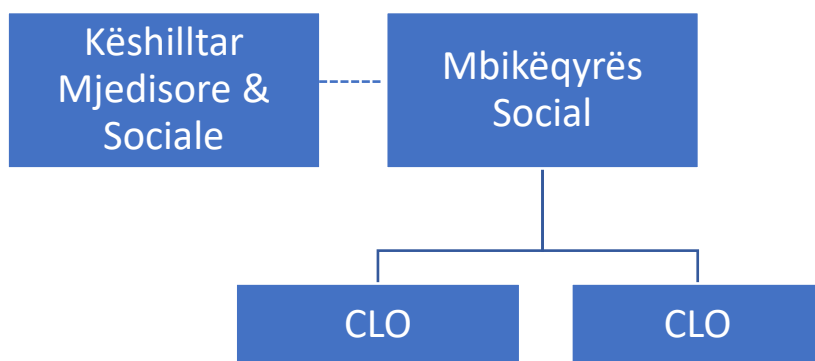


Figura 8: Funkcionet për menaxhimin e SEP

Rolet e menaxhimit të SEP përfshijnë:

**Supervizori Social:**

Rematlen Bollobani

Tel: +355 68 80 51 787

e-mail: r.bollobani@voltalia.com

**Oficerët Ndërlidhës me Komunitetin:**

Elvan Muça

Tel: +355 68 40 27 034

e-mail: e.muca@voltalia.com

Gerta Kajno

Tel: +355 68 40 45 287

e-mail: g.kajno@voltalia.com

### 8.1 Komunikimi i Brendshëm i SEP-it

Mbikëqyrësi Social i Voltalias, gjatë takimeve javore, do të komunikojë detyrat e përfunduara dhe të pazgjidhura të SEP-it. Do të theksohen sfidat specifike ku mund të kërkohet ndihmë e mëtejshme nga menaxhmenti i projektit. Sipas procedurave standarde të punës, Menaxheri i Projektit dhe Menaxheri i Kantierit duhet të jenë plotësisht të informuar rreth aktiviteteve të angazhimit të brendshëm dhe të jashtëm dhe potencialisht të ofrojnë mbështetje në takimet e paracaktuara ku kërkohet pjesëmarrja e tyre.

### 8.2 Mjetet e Menaxhimit

Siç raportohet në Seksionin 2.4 Voltalia ka një platformë dixhitale (Platforma Engage) që ruan në mënyrë gjithëpërfshirëse të gjithë informacionin mbi projektin (duke përfshirë komunikimet, angazhimin, ankesat/pakënaqësitë) në komunitetet lokale të prekura nga projekti dhe fuqinë punëtore. CLO-të e Voltalias janë trajnuar se si të përdorin formatet e Engage për transferim të shpejtë të të dhënave në platformën Engage.

Mbikëqyrësi Social i Voltalias dhe CLO-të janë operatorët e vetëm të licencuar të platformës Engage, prandaj kanë autoritetin përfundimtar për të shqyrtuar dhe rregulluar informacionin para dhe pas mbledhjes së të dhënave dhe ngarkimit në platformë. Ky informacion që ngarkohet mund të ekstrapolohet nga platforma në çdo fazë për të mundësuar gjurmim dhe monitorim sipas nevojës, si për shembull të dhënat që mund të përfshihen në raportet periodike të angazhimit, duke përdorur programin e angazhimit të palëve të interesuara të paraqitur në Seksionin 4 si treguesit kundrejt të cilëve duhet të raportohet.

### **8.3 Menaxhimi i Marrëdhënieve me Kontraktorët**

Ashtu si me shumicën e Projekteve të Voltalias, EPC-ja shpesh angazhohet me një numër nënkontraktorësh për të përbushur detyrimet e tyre kontraktuale me Voltalian. Voltalia, nëpërmjet Mbikëqyrësit të saj Social dhe Koordinatorit të Burimeve Njerëzore, mbikëqyr marrëdhëniet e palëve të interesuara lokale me nënkontraktorët, veçanërisht kur kërkohet prokurimi dhe rekrutimi i ofruesve të shërbimeve lokale. Çdo veprim i ndërmarrë nga EPC-ja dhe nënkontraktorët e saj raportohet paraprakisht në takimet javore të ekipit të Projektit dhe nëse ndonjë nga këto veprime kërkon organizimin e takimeve në terren, është CLO-ja e Voltalias që do të ndihmojë. Mbikëqyrësi Social dhe koordinatori i Burimeve Njerëzore janë të ngarkuar me ruajtjen e marrëdhënieve të brendshme (të punës) me palët e interesuara, ndërsa është CLO-ja e Voltalias që është e ngarkuar me ruajtjen e marrëdhënieve të jashtme (lokale dhe më të gjera) me palët e interesuara me mbështetjen e Mbikëqyrësit Social të Voltalias.

Takimet me përfaqësuesit vendorë do të zhvillohen me pjesëmarrjen e CLO-së së Voltalias. Të gjitha takimet do të rezultojnë në një procesverbal të diskutimeve dhe rezultatet do t'i përcillen menjëherë Mbikëqyrësit Social të Voltalias.

## **SHTOJCA A:**

# **Regjistrimet e takimeve – Angazhimi dhe zbulimi i të dhënave të kaluara**

Mund të digurohet me kërkesë.

## **SHTOJCA B:**

# **Programi i Angazhimit të Palëve të Interesuara – Të Dhënat e Publikimit të Informacionit**

Mund të sigurohet me kërkesë.